



เอกสารประกอบการพิจารณานวัตกรรมการปฏิบัติ ที่เป็นเลิศ (Best Practice) เพื่อรับการคัดเลือก การต่อยอดนวัตกรรมทางการบริหารจัดการศึกษา

โครงการ Innovation For Thai Education (IFTE)
นวัตกรรมการศึกษาเพื่อพัฒนาการศึกษา
“การพัฒนารูปแบบการบริหารจัดการแบบมีส่วนร่วม
ONE QTEAM PAR “

ปีงบประมาณ ๒๕๖๘



นางสาวณัฏฐรินทร์ อภิวงค์งาม

ผู้อำนวยการโรงเรียนบ้านจ่าบอน

โรงเรียนบ้านจ่าบอน

สำนักงานเขตพื้นที่การศึกษาประถมศึกษาลำพูน เขต ๑

สำนักงานคณะกรรมการการศึกษาขั้นพื้นฐาน

กระทรวงศึกษาธิการ

ONE QTEAM PAR MODEL

รูปแบบการพัฒนาการบริหารจัดการ แบบมีส่วนร่วม ONE QTEAM PAR

โรงเรียนบ้านจำบอน

ONE QTEAM PAR MODEL



ภายใต้โครงการ INNOVATION FOR THAI EDUCATION
(IFTE) นวัตกรรมการศึกษา เพื่อพัฒนาการศึกษา ประจำปีงบประมาณ
พ.ศ.๒๕๖๗ ตามบริบทของพื้นที่จังหวัดลำพูน
ปีงบประมาณ พ.ศ. ๒๕๖๘

คำนำ

การพัฒนา รูปแบบการบริหารจัดการแบบมีส่วนร่วม "ONE QTEAM PAR" สำหรับโรงเรียนบ้านจำบอน ตำบลศรีบัวบาน อำเภอเมืองลำพูน จังหวัดลำพูน ซึ่งเป็นผลมาจากความตระหนักถึงพลังของเทคโนโลยีปัญญาประดิษฐ์ (AI) ที่เปลี่ยนแปลงอย่างรวดเร็วและไร้ขีดจำกัด โรงเรียนบ้านจำบอนได้เข้าร่วมโครงการ "Innovation For Thai Education (IFTE)" ประจำปีงบประมาณ พ.ศ. ๒๕๖๗-๒๕๖๘ เพื่อสร้างขวัญและกำลังใจให้บุคลากร และเผยแพร่นวัตกรรมด้านการบริหารจัดการและการจัดการเรียนรู้ รูปแบบการบริหารจัดการแบบมีส่วนร่วม ONE QTEAM PAR นี้ ได้รับการออกแบบมาเพื่อแก้ไขปัญหาเชิงระบบสำหรับการพัฒนาการบริหารงานทั้ง ๔ ฝ่าย ได้แก่ ฝ่ายบริหารงานวิชาการ ฝ่ายบริหารงานงบประมาณ ฝ่ายบริหารงานบุคคล และฝ่ายบริหารงานทั่วไป จากปัจจัยเหล่านี้เป็นส่งผลต่อการพัฒนาคุณภาพนักเรียน ระเบียบวินัย คุณธรรม จริยธรรม และการสื่อสาร รวมถึงผลสัมฤทธิ์ทางการเรียนของนักเรียนชั้นประถมศึกษาปีที่ ๖ ที่ต่ำกว่าเกณฑ์มาตรฐานระดับชาติ การพัฒนารูปแบบนี้ยึดหลักการและแนวคิดจากยุทธศาสตร์ชาติ พ.ศ. ๒๕๖๐ - ๒๕๗๙, แผนการศึกษาแห่งชาติ พ.ศ. ๒๕๖๑ - ๒๕๘๐, และ พ.ร.บ.การศึกษาแห่งชาติ พ.ศ. ๒๕๔๒ รวมถึงทฤษฎีการวิจัยเชิงปฏิบัติการแบบมีส่วนร่วม (PAR), แนวคิดของ Crane & O'Regan (๒๐๑๐), และทฤษฎีการบริหารการศึกษาเชิงระบบ นอกจากนี้ ยังได้บูรณาการหลักการพื้นฐานเฉพาะกิจทางนโยบายตามปรากฏการณ์เฉพาะเร่งด่วน, หลักการทางพระพุทธศาสนา, ศาสตร์พระราชา และตรรกศาสตร์แบบผสมผสานศาสตร์ เพื่อเป็นฐานแกนหลักในการแก้ปัญหาและพัฒนา นวัตกรรมรูปแบบ ONE QTEAM PAR มุ่งเน้นการสร้างนวัตกรรมเพื่อส่งเสริมการเรียนรู้ การคิดที่ดี การสื่อสารที่ดี และการกระทำเชิงสร้างสรรค์ ซึ่งจะนำไปสู่การพัฒนาวินัย คุณธรรม จริยธรรม ความรักชาติ ศาสน์ กษัตริย์ และการรู้เท่าทันเทคโนโลยี เพื่อเพิ่มทักษะและความสามารถในการพัฒนาวิธีคิดอันนำไปสู่สติปัญญาที่ชาญฉลาดอย่างมีวิจารณญาณของนักเรียนอย่างแท้จริง รายงานฉบับนี้หวังเป็นอย่างยิ่งว่ารูปแบบนี้จะนำไปสู่การพัฒนาการจัดการเรียนรู้สู่ความเป็นมาตรฐาน มีคุณภาพ และมีประสิทธิภาพ ด้านการจัดการศึกษาสำหรับนักเรียนของโรงเรียนบ้านจำบอนได้อย่างแท้จริง

โรงเรียนบ้านจำบอนหวังเป็นอย่างยิ่งว่ารูปแบบการบริหารจัดการแบบมีส่วนร่วม "ONE QTEAM PAR" จะเป็นรูปแบบที่สามารถนำไปต่อยอดสำหรับการพัฒนาการบริหารสถานศึกษาที่มีคุณภาพและได้มาตรฐาน

โรงเรียนบ้านจำบอน

สารบัญ

เรื่อง คำนำ สารบัญ	หน้า
	ก
	๗-ค
ความสำคัญของรูปแบบ	๑
สภาพปัญหา	๕
วัตถุประสงค์การพัฒนารูปแบบ ONE QTEAM PAR	๙
การจัดการตามเป้าหมายที่สอดคล้องตามวัตถุประสงค์	๙
กรอบแนวคิดและทฤษฎีที่เป็นฐานในการพัฒนารูปแบบ	๑๐
การจัดการตามหลักการและแนวคิดจากนโยบายระดับชาติ ยุทธศาสตร์ชาติ พ.ศ. ๒๕๖๐ - ๒๕๗๙	๑๑
การจัดการตามหลักการแผนการศึกษาแห่งชาติ พ.ศ. ๒๕๖๑ - ๒๕๘๐	๑๑
การยึดหลัก พ.ร.บ.การศึกษาแห่งชาติ พ.ศ. ๒๕๔๒ และฉบับแก้ไขเพิ่มเติมที่ เกี่ยวข้องทุกฉบับ	๑๒
แนวคิด ทฤษฎีจากต่างประเทศ	๑๓
การจัดการตามแนวคิดของ Crane & O'Regan (๒๐๑๐)	๑๔
การจัดการตามทฤษฎีการบริหารการศึกษาเชิงระบบ (Systemic Educational Administration Theory)	๑๕
การจัดการตามหลักการพื้นฐานเฉพาะกิจและภูมิปัญญาท้องถิ่น	๑๕
การจัดการตามหลักการพื้นฐานเฉพาะกิจทางนโยบายตามปรากฏการณ์เฉพาะ เร่งด่วน	๑๕
การจัดการตามหลักการทางพระพุทธศาสนา	๑๖
การจัดการตามศาสตร์พระราชา	๑๖
การจัดการตามตรรกศาสตร์แบบผสมผสานศาสตร์	๑๖
รูปแบบการบริหารจัดการแบบมีส่วนร่วม ONE QTEAM PAR	๑๗
ความหมายของรูปแบบการบริหารจัดการแบบมีส่วนร่วม ONE QTEAM PAR	๑๗
ขั้นตอนและกระบวนการดำเนินงาน (Process Flow)	๑๘
การจัดการการให้ความสำคัญและผู้มีส่วนได้ส่วนเสีย (Stakeholders)	๑๙
การจัดการสำหรับการนำไปประยุกต์ใช้	๒๐
การจัดการนวัตกรรมการศึกษาและการพัฒนาคุณภาพนักเรียนเพื่อการเรียนรู้	๒๑
การจัดการการพัฒนาคุณภาพนักเรียนแบบองค์รวม	๒๑
การจัดการการพัฒนาคุณภาพนักเรียนแบบองค์รวมตามแนวทางของรูปแบบ ONE QTEAM PAR ครอบคลุมประเด็นสำคัญ	๒๒

เรื่อง		หน้า
	การวัดและประเมินผลเพื่อการพัฒนาอย่างยั่งยืน	๒๓
	บทสรุปและข้อเสนอแนะ	๒๓
แหล่งอ้างอิง		๒๗
ภาคผนวก		



เอกสารประกอบการพิจารณา นวัตกรรมการปฏิบัติที่เป็นเลิศ (Best Practice)
เพื่อรับการคัดเลือกการต่อยอดนวัตกรรมทางการบริหารจัดการศึกษา การจัดการ
เรียนรู้ การนิเทศติดตามและประเมินผลของสถานศึกษา โครงการ Innovation
For Thai Education (ITFE) นวัตกรรมการศึกษาเพื่อพัฒนาการศึกษา

ประจำปีงบประมาณ ๒๕๖๘

๑.ชื่อผลงาน การพัฒนารูปแบบการบริหารจัดการแบบมีส่วนร่วม ONE QTEAM PAR

- ๒.ประเภทผลงาน การบริหารจัดการศึกษา
 การจัดการเรียนรู้
 การนิเทศ ติดตามและประเมินผล

๓. แนวทางการคิดค้นนวัตกรรม

- แสวงหานวัตกรรม/แบบอย่างที่ดีจากแหล่งต่างๆที่เคยมีผู้สร้างหรือทำไว้แล้วแล้วนำมาปรับปรุงหรือพัฒนาใหม่
 การสร้างนวัตกรรมใหม่

๔. ชื่อผู้พัฒนานวัตกรรม นางสาวณัฏฐรินทร์ อภิวงค์งาม

โรงเรียน/หน่วยงาน โรงเรียนบ้านจำบอน

สังกัด สำนักงานเขตพื้นที่การศึกษาประถมศึกษาลำปาง เขต ๑ โทรศัพท์ (๐๕๓) ๕๕๓๑๘๑

E-mail aory๒๕๒๐@gmail.com โทรศัพท์เคลื่อนที่ (๐๘๔)๓๑๔๓๕๓๖

ความสำคัญของรูปแบบ

วิวัฒนาการทางการจัดการการศึกษาเกิดขึ้นได้จากความตระหนักถึงความเสี่ยงภัยพิบัติที่มาในรูปแบบต่างๆ การสร้างมาตรการทางด้านการจัดการการป้องกันภัยต่างๆ ด้านจากความเป็นพลวัตทางด้านเทคโนโลยีในรูปแบบใหม่ AI ที่เกิดขึ้นอย่างรวดเร็วและมีผลกำลังที่ไร้ขีดจำกัดนั้น การจัดการสำหรับการพัฒนานวัตกรรมการศึกษาเพื่อการจัดการการศึกษาในสถานศึกษา ทางโรงเรียนบ้านจำบอนได้ตระหนักถึงความสำคัญในการพัฒนาการจัดการการศึกษาในสถานศึกษาให้ทันต่อความเปลี่ยนแปลงต่อความก้าวหน้าทางด้านเทคโนโลยีในรูปแบบใหม่ AI และจากสภาพปัญหาที่พบโดยยึดหลักการทาง

ยุทธศาสตร์ชาติ พ.ศ. ๒๕๖๐ - ๒๕๗๙ และแผนการศึกษาแห่งชาติ พ.ศ. ๒๕๖๑ - ๒๕๘๐ มีฐานทางหลักการ แนวคิด ทฤษฎีเป็นฐานองค์ประกอบหลักเพื่อให้สอดคล้องและเชื่อมโยงกับหลักนโยบายกับทางหลักสูตรของสถานศึกษาให้เป็นตามบริบทของสถานศึกษา และสามารถเชื่อมโยงนโยบายหลักการและแนวคิดการบริหารจัดการด้วยรูปแบบ LPN ONE Model ของสำนักงานเขตพื้นที่การศึกษาประถมศึกษาลำพูนเขต ๑ โดยการขับเคลื่อนด้วยรูปแบบการพัฒนาการบริหารจัดการแบบมีส่วนร่วม ONE QTEAM PAR ของโรงเรียนบ้านจำบอนเพื่อเป็นรูปแบบการดำเนินการปฏิบัติการจัดการแบบมีส่วนร่วมและเป็นกรอบตัวชี้วัดสำหรับการวัดและการประเมินผลสู่การพัฒนาการบริหารจัดการให้เป็นไปในทิศทางเดียวกัน จึงต้องอาศัยแนวคิด ทฤษฎี ศาสตร์ทุกแขนงเพื่อการพัฒนาและสร้างความสามัคคีภายในองค์กร และจะต้องมีการวางแผนงานสำหรับการสร้างระบบโครงสร้างที่สามารถนำไปศึกษา คิดค้น พัฒนา ปฏิบัติ ทดสอบ แก้ไข ทดลองใช้ แล้วนำผลสะท้อนกลับไปแก้ไขอย่างต่อเนื่อง เพื่อให้ได้ซึ่งนวัตกรรมสำหรับการนำไปใช้เป็นฐานข้อมูลที่มีขึ้นกระบวนการและวิธีคิดอย่างชาญฉลาด และมีคุณภาพ ได้มาตรฐานสู่ประสิทธิภาพด้านการบริหารจัดการให้นักเรียนเป็นมนุษย์ที่สมบูรณ์อย่างแท้จริง

ทั้งนี้การออกแบบนวัตกรรมในรูปแบบโมเดลที่โรงเรียนบ้านจำบอนได้สรรค์สร้างขึ้นเฉพาะกาลพิเศษนี้ เป็นนวัตกรรมที่ใช้สำหรับการพัฒนาการบริหารจัดการระบบโครงสร้างงานวิชาการในรูปแบบกิจกรรมแบบมีส่วนร่วมสำหรับการจัดการเรียนรู้สู่ความเป็นเลิศด้านการส่งเสริมการเรียนรู้ คิดที่ดี การสื่อสารที่ดี โดยการกระทำอันประกอบด้วยการสร้างสรรค์ที่แสดงออกมาทางพฤติกรรมทางด้าน ระเบียบวินัยของนักเรียน เรียนรู้คุณและโทษของสังคม เรียนรู้รักชาติ ศาสน์ กษัตริย์ ปลุกฝังคุณธรรมและจริยธรรมที่ดีให้นักเรียน เพื่อเพิ่มทักษะและความสามารถสำหรับการพัฒนาวิธีคิดสู่ปัญญาอย่างวิจรรณญาณของนักเรียน อนึ่งการพัฒนาการบริหารจัดการระบบโครงสร้างงานวิชาการในรูปแบบที่มีกระบวนการขั้นตอน และวิธีการที่มีความยืดหยุ่นสำหรับการบริหารจัดการโดยมีกลไกระบบโครงสร้างที่สามารถตอบโจทย์ให้ตรงจุดเป้าประสงค์ และวิสัยทัศน์ตามกรอบความต้องการตามกรอบแนวคิดของสถานศึกษาได้

ดังนั้นการเข้าร่วมโครงการ Innovation For Thai Education (IFTE) นวัตกรรมการศึกษา เพื่อพัฒนาการศึกษา ประจำปีงบประมาณ พ.ศ.๒๕๖๗ ตามบริบทของพื้นที่จังหวัด ลำพูน ปีงบประมาณ พ.ศ. ๒๕๖๘ โดยมีวัตถุประสงค์ ๑) เพื่อสร้างขวัญและกำลังใจให้ผู้บริหาร ครูผู้สอน และบุคลากรทางการศึกษา สามารถนำผลงานนวัตกรรมด้านการบริหารจัดการ การจัดการเรียนรู้และการนิเทศ ติดตามและประเมินผล ในการต่อยอดและสร้างสรรค์ผลงาน ๒) เพื่อเผยแพร่ผลงานแก่ผู้สนใจสามารถ นำไปประยุกต์ใช้ในการพัฒนางานด้านการศึกษาได้อย่างมีคุณภาพ (Best Practice) โดยการต่อยอดพัฒนานวัตกรรมทางการศึกษา การจัดการเรียนรู้ การนิเทศติดตามและประเมินผลของสถานศึกษาโครงการ Innovation Thai Education (IFTE) นวัตกรรมการศึกษา เพื่อพัฒนาการศึกษา ประจำปีงบประมาณ พ.ศ. ๒๕๖๘ ตามบริบทของพื้นที่จังหวัดลำพูน ทั้งนี้รวมถึงการขับเคลื่อนมาตรฐานสำนักงานเขตพื้นที่การศึกษา พ.ศ. ๒๕๖๘ สำนักงานคณะกรรมการการศึกษาขั้นพื้นฐาน กำหนดมาตรฐานสำนักงานเขตพื้นที่การศึกษา พ.ศ. ๒๕๖๘ (ปรับล่าสุด) เพื่อประเมินผลการบริหารจัดการศึกษาขั้นพื้นฐาน ประจำปี

งบประมาณ เกณฑ์การประเมิน แบ่งเป็น ๓ มาตรฐาน ประกอบด้วย มาตรฐานที่ ๑ การบริหารจัดการที่ดี มาตรฐานที่ ๒ การบริหารและการจัดการศึกษาที่มีประสิทธิภาพ มาตรฐานที่ ๓ สมรรถนะผลการบริหาร และการจัดการศึกษา โดยในมาตรฐานที่ ๓ กำหนดตัวบ่งชี้ที่ ๔ เพื่อดำเนินการประเมินความพึงพอใจการบริหารและการจัดการศึกษา รวมทั้งการให้บริการของสำนักงานเขตพื้นที่การศึกษา แบ่งเป็น ๔ ด้าน ด้านวิชาการ ด้านงบประมาณ ด้านบริหารงานบุคคล และด้านบริหารงานทั่วไป เป็นต้น จากการได้ศึกษาและวิเคราะห์รายละเอียดเอกสารฐานข้อมูลและความสำคัญ รวมถึงองค์ประกอบต่างๆ ที่เป็นปัจจัยสำคัญด้านการบริหารจัดการให้เกิดประสิทธิภาพสูงสุดเพื่อนำมาบูรณาการให้สอดคล้องกับโครงการ Innovation For Thai Education (IFTE) นวัตกรรมการศึกษา เพื่อพัฒนาการศึกษา ทั้งนี้โรงเรียนบ้านจำบอนได้ตระหนักถึงการพัฒนาการจัดการเพื่อการศึกษาสำหรับการเรียนรู้ คิดที่ดี การสื่อสารที่ดี และการกระทำอันประกอบด้วย การสร้างสรรค์ที่แสดงออกมาทางพฤติกรรมทางด้านระเบียบวินัยของนักเรียน รู้คุณและโทษก้าวทันเทคโนโลยีใหม่ในสังคมยุคปัจจุบัน ส่งเสริมการเรียนรู้รักชาติ ศาสน์ กษัตริย์ ปลูกฝังโดยเน้นคุณธรรมและจริยธรรมที่ดีให้นักเรียน เพื่อเพิ่มทักษะและความสามารถในการพัฒนาวิคิดอันนำไปสู่สติปัญญาที่ชาญฉลาดอย่างวิจรรณญาณของนักเรียนได้อย่างแท้จริง โดยยึดหลักการและแนวคิด ทฤษฎี หลักการในประเทศยุทธศาสตร์ชาติ พ.ศ. ๒๕๖๐ - ๒๕๗๙ แผนการศึกษาแห่งชาติ พ.ศ. ๒๕๖๑ - ๒๕๘๐ พ.ร.บ.การศึกษาแห่งชาติ พ.ศ. ๒๕๔๒ และฉบับแก้ไขเพิ่มเติมที่เกี่ยวข้องทุกฉบับ และหลักการต่างประเทศทฤษฎีการวิจัยเชิงปฏิบัติการแบบมีส่วนร่วม แนวคิดของ Crane & O'Regan (๒๐๑๐) ทฤษฎี การบริหารการศึกษาสากล รวมไปถึงหลักการพื้นฐานเฉพาะ หลักการทางพระพุทธศาสนา ศาสตร์ พระราชา และตรรกศาสตร์แบบพหุสาสนศาสตร์ เพื่อนำมาสอดคล้อง เชื่อมโยง เป็นฐานแกนหลักสำหรับการแก้ปัญหาจากสาเหตุปัจจัยที่ส่งผลกระทบต่อการบริหารจัดการของโรงเรียนบ้านจำบอน ตำบลศรีบัวบาน อำเภอเมืองลำพูน จังหวัดลำพูน โดยผ่านการสังเคราะห์โมเดลการบริหารจัดการด้วยรูปแบบ LPN_ONE Model สำนักงานเขตพื้นที่การศึกษาประถมศึกษาลำพูนเขต ๑ เพื่อใช้เป็นกรอบแนวทาง สำหรับการเชื่อมโยงการพัฒนาการจัดการของโรงเรียนบ้านจำบอนให้เป็นไปในทิศทางเดียวกัน และเพื่อตอบโจทย์ทางนโยบายจากหลักการและเกณฑ์ต่างๆ ของต้นสังกัด สำหรับเป็นต้นแบบฐานแนวคิดเพื่อให้สอดคล้องที่สามารถนำหลักการและนโยบายไปประกอบการสอดคล้องกับการบริหารจัดการเชิงปฏิบัติการได้อย่างมีคุณภาพ



แสดงรูปภาพที่ ๑ โมเดลการบริหารจัดการด้วยรูปแบบ LPN_ONE Model สำนักงานเขตพื้นที่ การศึกษาประถมศึกษาลำพูนเขต ๑



แสดงรูปภาพที่ ๒ โมเดลนวัตกรรมจากหัวใจท้องถิ่น (นวัตกรรม P.T.S. MODEL พอเพียง-ท้องถิ่น-ศาสนา สร้างเด็กไทยหัวใจคุณธรรมของโรงเรียนบ้านจำบอน

การพัฒนา รูปแบบการบริหารจัดการแบบมีส่วนร่วม ONE QTEAM PAR ของโรงเรียนบ้านจำบอน ได้ศึกษาและต่อยอดมาจากการเชื่อมโยงการบริหารจัดการตามหลักการ และแนวคิดทฤษฎี จากโมเดลการบริหารจัดการด้วยรูปแบบ LPN_ONE Model ของสำนักงานเขตพื้นที่การศึกษา ประถมศึกษาลำพูนเขต ๑ และส่วนการดำเนินการในส่วนที่ ๒ ของประเด็นท้าทายสำหรับการบริหารจัดการสถานศึกษาตาม ว.ปา ของผู้บริหารสถานศึกษา โดยการบริหารจัดการศึกษา การจัดการเรียนรู้ การนิเทศติดตาม และประเมินผลของสถานศึกษา ที่ต้องปฏิบัติตามเกณฑ์ หลักการและวิธีการ สู่การพัฒนาโมเดลนวัตกรรมจากหัวใจท้องถิ่น (นวัตกรรม P.T.S. MODEL พอเพียง-ท้องถิ่น-ศาสนา สร้างเด็กไทยหัวใจคุณธรรมของโรงเรียนบ้านจำบอน เพื่อให้สอดคล้องกับนวัตกรรมที่มีอยู่และสานต่อ เพื่อให้ได้ซึ่งนวัตกรรมที่สามารถนำไปสู่การพัฒนา รูปแบบที่ตอบโจทย์ตามบริบทของสถานศึกษาสู่ความเป็นเลิศในทุกมิติ จึงได้พัฒนา รูปแบบการบริหารจัดการแบบมีส่วนร่วม ONE QTEAM PAR ของโรงเรียนบ้านจำบอน ขึ้นมาภายใต้โครงการ "Innovation For Thai Education (IFTE)" ประจำปีงบประมาณ พ.ศ. ๒๕๖๘ เพื่อสร้างขวัญและกำลังใจให้บุคลากร และเผยแพร่ นวัตกรรมด้านการบริหารจัดการและการจัดการเรียนรู้ ฯลฯ การพัฒนา รูปแบบการบริหารจัดการแบบมีส่วนร่วม ONE QTEAM PAR ของโรงเรียนบ้านจำบอน ประกอบด้วยรายละเอียด ดังต่อไปนี้

๑. สภาพปัญหา

โครงการ Innovation For Thai Education (IFTE) นวัตกรรมการศึกษา เพื่อพัฒนาการศึกษา ประจำปีงบประมาณ พ.ศ.๒๕๖๗ ตามบริบทของพื้นที่จังหวัด ลำพูน ปีงบประมาณ พ.ศ. ๒๕๖๘ โดยมีวัตถุประสงค์ ๑) เพื่อสร้างขวัญและกำลังใจให้ผู้บริหาร ครูผู้สอน และบุคลากรทางการศึกษา สามารถนำผลงานนวัตกรรมด้านการบริหารจัดการ การจัดการเรียนรู้และการนิเทศ ติดตามและประเมินผล ในการต่อยอดและสร้างสรรค์ผลงาน ๒) เพื่อเผยแพร่ผลงานแก่ผู้สนใจสามารถ นำไปประยุกต์ใช้ในการพัฒนา งานด้านการศึกษาได้อย่างมีคุณภาพ (Best Practice) โดยการต่อยอดพัฒนานวัตกรรมทางการศึกษา การจัดการเรียนรู้ การนิเทศติดตามและประเมินผลของสถานศึกษาโครงการ Innovation Thai Education (IFTE) นวัตกรรมการศึกษา เพื่อพัฒนาการศึกษา ประจำปีงบประมาณ พ.ศ. ๒๕๖๘ ตามบริบทของพื้นที่ จังหวัดลำพูน จากการศึกษา รายละเอียดฐานข้อมูลและความสำคัญ รวมถึงองค์ประกอบต่างๆ ที่เป็นปัจจัยสำคัญของโครงการ Innovation For Thai Education (IFTE) นวัตกรรมการศึกษา เพื่อพัฒนาการศึกษา ทั้งนี้โรงเรียนบ้านจำบอนได้ตระหนักถึงการพัฒนาการจัดการเพื่อการศึกษาสำหรับการเรียนรู้ คิดที่ดี การสื่อสารที่ดี และการกระทำอันประกอบด้วย การสร้างสรรค์ที่แสดงออกมาทางพฤติกรรม ทางด้านระเบียบวินัยของนักเรียน รู้คุณและโทษก้าวหน้าเทคโนโลยีใหม่ในสังคมยุคปัจจุบัน ส่งเสริมการเรียนรู้รักชาติ ศาสน์ กษัตริย์ ปลุกฝังโดยเน้นคุณธรรมและจริยธรรมที่ดีให้นักเรียน เพื่อเพิ่มทักษะและความสามารถสำหรับการพัฒนาวิธีคิดอันนำไปสู่สติปัญญาที่ชาญฉลาดอย่างวิจรรณญาณของนักเรียนได้อย่างแท้จริง และโรงเรียนบ้านจำบอนเผชิญกับปัญหาเชิงระบบ ซึ่งส่งผลกระทบต่อประสิทธิภาพการ

บริหารจัดการและคุณภาพของนักเรียน ปัญหาได้แก่ แผนปฏิบัติการประจำปี และแผนพัฒนาคุณภาพ การศึกษาที่ยังไม่สมบูรณ์ ซึ่งเป็นสาเหตุของการเกิดปัญหาในมิติการบริหารจัดการที่ดีทุกด้าน และปัญหา เหล่านี้ส่งผลกระทบต่อตรงต่อการบริหารงานทั้ง ๔ ฝ่าย ได้แก่ ฝ่ายบริหารงานวิชาการ ฝ่ายบริหารงาน งบประมาณ ฝ่ายบริหารงานบุคคล และฝ่ายบริหารงานทั่วไป รวมถึงการวิเคราะห์สภาพแวดล้อม (SWOT Analysis) และมีกระบวนการ PLC ตามสภาพบริบทของโรงเรียนบ้านจำบอน ทั้งนี้การวิเคราะห์ สภาพแวดล้อม (SWOT Analysis) และทำกระบวนการ PLC ตามสภาพบริบทของโรงเรียนบ้านจำบอน พบว่า มีความท้าทายด้านการพัฒนาการบริหารสถานศึกษาเป็นอย่างมาก เช่น ภาระงานนโยบายเร่งด่วน ทำให้การกำหนดหรือเป็นอุปสรรคต่อการแบ่งงาน เนื่องจากขาดแคลนอัตรากำลังครูและบุคลากร ขาด การประสานงานบูรณาการ และบุคลากรมีภาระงานหลายอย่าง อัตราค่าเนื่องจากอัตราค่าลงในโรงเรียน ไม่เพียงพอ จำนวนครูและบุคลากรไม่เพียงพอ ขาดความต่อเนื่อง นอกจากนี้บุคลากรครูไม่ครบชั้นเรียน มี ภาระงานที่อื่นนอกเหนือจากการสอนหลายอย่าง ขาดแคลนครู ขาดแคลนงบประมาณ ตามบริบท โรงเรียนขนาดเล็ก ซึ่งมีผลกระทบต่อประสิทธิภาพในการปฏิบัติหน้าที่ ขาดการประสานงานการ ปฏิบัติงาน การบูรณาการยังไม่สอดคล้อง ขาดการเชื่อมโยงอย่างเป็นระบบ

ผลกระทบของปัญหาการบริหารจัดการเหล่านี้ปรากฏชัดในคุณภาพของนักเรียน การขาดการ พัฒนาอย่างต่อเนื่องในด้านระบบ ระเบียบวินัย คุณธรรมและจริยธรรม และการสื่อสาร และการ แสดงออกในที่สาธารณะ และผลสัมฤทธิ์ทางการเรียนรู้ของนักเรียนชั้นประถมศึกษาปีที่ ๖ มีผลทดสอบต่ำกว่าเกณฑ์มาตรฐานระดับชาติ ข้อมูลจากแผนพัฒนาคุณภาพการศึกษาของโรงเรียนบ้าน จำบอนยืนยันปัญหานี้ โดยแสดงผลคะแนน O-NET ของนักเรียนชั้นประถมศึกษาปีที่ ๖ ในปีการศึกษา ๒๕๖๗ ที่อยู่ในระดับต่ำ เช่น คณิตศาสตร์เฉลี่ยร้อยละ ๑๙.๖๓, วิทยาศาสตร์เฉลี่ยร้อยละ ๔๐.๐๐ และ ภาษาอังกฤษเฉลี่ยร้อยละ ๒๖.๒๕ ซึ่งสอดคล้องกับข้อสังเกตว่า โครงการยกระดับผลสัมฤทธิ์ทางการเรียน เป็นหนึ่งในงานที่ต้องแก้ไขปรับปรุง เนื่องจาก สถานศึกษาขาดแคลนงบประมาณ และอัตราค่าจ้าง ส่งผล กระทบต่อการยกระดับผลสัมฤทธิ์ทางการเรียน ปัญหาเหล่านี้ เช่น ผลสัมฤทธิ์ทางการเรียนที่ต่ำ ประสิทธิภาพการบริหาร และทักษะการสื่อสารที่ยังไม่ชัดเจน ไม่ได้เป็นปัญหาที่แยกขาดจากกัน แต่มี ความเชื่อมโยงกันอย่างเป็นระบบ การวางแผนที่ขาดประสิทธิภาพ การจัดสรรทรัพยากร และการขาดการ ประสานงานให้ทันที่ทั้งที่ บุคลากรขาดทักษะในการนำเทคโนโลยีและภาษาอังกฤษมาใช้ในการบูรณาการ จัดการเรียนการสอน ก็ส่งผลโดยตรงต่อการพัฒนาทักษะการสื่อสารและเทคโนโลยีของนักเรียน

ดังนั้น การแก้ไขปัญหานี้จึงจำเป็นต้องใช้แนวทางแบบองค์รวมและเป็นระบบที่เข้าใจ ความสัมพันธ์เชิงสาเหตุเหล่านี้ เพื่อให้เกิดการปรับปรุงที่ยั่งยืนในทุกมิติของการดำเนินงานของโรงเรียน

ทางโรงเรียนบ้านจำบอน จึงเรียบเรียงความสำคัญของฐานข้อมูลที่มีตามเอกสารโดยใช้การจัด กลุ่มปัจจัยที่เป็นประเด็นปัญหาที่ผ่านมา โดยจัดเรียงลำดับตามความสำคัญโดยใช้ วิธีการ Tally หา ความถี่ (Frequency Tallying) สรุปได้ดังนี้

ตาราง พร้อมค่าความถี่ (Frequency)

ลำดับ ความสำคัญ	กลุ่มปัจจัยปัญหา	รายละเอียดปัจจัย	Tally Marks	ความถี่ (Frequency)
๑ <input type="checkbox"/> สูงสุด	ระบบโครงสร้างนโยบาย การศึกษา	การยกระดับผลสัมฤทธิ์ทางการเรียน, การขาดการพัฒนาอย่างต่อเนื่องในด้าน ระบบ ระเบียบวินัย คุณธรรมและ จริยธรรม, ความเชื่อมโยงกันส่งผล กระทบต่อผลสัมฤทธิ์ทางการเรียน, ยึดติดโครงสร้างเดิมทางระบบบริหาร ส่งผลกระทบต่อการศึกษาที่ต้องแก้ไข, ขาดบุคลากรครูและงบประมาณที่ สนับสนุนสถานศึกษา, ภาระงานที่ส่งผล ต่อประสิทธิภาพทางการจัดการการ เรียนรู้ของนักเรียน, ขาดการส่งเสริมการ เรียนรู้ คิด รักชาติ ศาสน์ กษัตริย์ อย่าง ต่อเนื่อง	~	๖
๒ <input type="checkbox"/> ปานกลาง	ชุมชน สถานศึกษา	ขาดความเข้าใจองค์ประกอบสำหรับการ ส่งเสริม และโอกาสทางการศึกษา	~	๔
๓ <input type="checkbox"/> ต่ำสุด	หน่วยงานที่เกี่ยวข้อง และสังคม	ครุขาดการพัฒนาทางด้านสารสนเทศ ทางเทคโนโลยีใหม่, เพียงพอ, โอกาส ทางการเรียนรู้ คิดแบบสัมมาชีพตาม ศาสตร์พระราชามาไม่ส่งเสริมอย่างต่อเนื่อง , ขาดความเข้าใจในการจัดการ สถานศึกษาแบบมีส่วนร่วม	~	๓

หมายเหตุ: ค่าความถี่ (Frequency) เป็นตัวเลขที่บ่งบอกว่าปัญหานั้นเกิดขึ้นบ่อยเพียงใด ใช้เพื่อเรียงลำดับความสำคัญของปัญหา และกำหนดแนวทางสำหรับความสำคัญของปัญหาในการแก้ไขได้อย่างมีประสิทธิภาพ (ความต้องการค่าที่แม่นยำขึ้น ใช้ข้อมูลเชิงสถิติ จากการสังเกตและจากแบบสอบถามรวมทั้งการสัมภาษณ์ด้วยการบันทึกเทป)

จากประเด็นปัญหาที่สำคัญมากที่สุด (ใน ๑) โรงเรียนบ้านจำบอนใช้กระบวนการบริหารโดยใช้หลักการระบบโครงสร้างนโยบายการศึกษาที่เป็นระบบสอดคล้องกับหลักทฤษฎีและว่าด้วยกฎเกณฑ์แห่งพระราชบัญญัติ ศึกษาบริบทตามเศรษฐศาสตร์บริบททางสังคม นำนโยบายวิเคราะห์ แล้วนำมารวบรวมเป็นชุดเอกสารแล้วนำมาสังเคราะห์ให้ได้ซึ่งหลักวิธีการดำเนินงานและกระบวนการบริหารโดยใช้หลักการ และแนวทางปฏิบัติการพร้อมกับการวางฐานข้อมูลเพื่อเตรียมความพร้อมสำหรับการแก้ปัญหาในอนาคตที่จะเกิดขึ้น ดังนั้นการนำหลักวิธีคิดที่ข้าพเจ้าได้นำเสนอไปนี้ เพื่อนำไปสู่การปฏิบัติการบริหารจัดการสถานศึกษา โดยโรงเรียนบ้านจำบอนได้นำหลักการหรือกระบวนการบริหาร

จัดการที่ตระหนักถึงสิทธิ และเสรีภาพของนักเรียนมากยิ่งขึ้น ทำให้สังคมเรียนรู้ว่านักเรียนทุกคนควรได้รับสิทธิ และเสรีภาพขั้นพื้นฐานทางการศึกษาในการที่จะได้รับความรู้ ภาครัฐ และหน่วยงานต่างๆ จึงต้องเข้ามามีส่วนร่วมในการเข้าไปสนับสนุนดูแลโรงเรียนที่ขาดแคลนให้สามารถเข้าถึงแหล่งการศึกษาที่มีประสิทธิภาพได้ โดยมีแนวทางที่สอดคล้องกับ พลอยนภัส ทองสายบุญกุล (๒๕๕๘, หน้า ๑๗) ดังนี้

๑. ด้านการเผยแพร่ข่าวสารนโยบายในประเด็น การจัดทำคู่มือ การนำนโยบายไปปฏิบัติอย่างชัดเจน

๑) จัดประชุมเมื่อได้รับนโยบายจากต้นสังกัด

๒) ระดมความคิดเห็นจากบุคลากรที่มีส่วนเกี่ยวข้องในการนำนโยบายไปสู่การปฏิบัติ โดยเน้นการมีส่วนร่วม

๓) วิเคราะห์นโยบายตามความสำคัญ และความจำเป็นเร่งด่วน เพื่อร่างนโยบายหรือแผนกลยุทธ์ภายในสถานศึกษาให้สอดคล้อง และเหมาะสมกับหน่วยงานต้นสังกัดและบริบทของโรงเรียน

๔) กำหนดกรอบแนวนโยบาย ผู้ปฏิบัติงาน และการประเมินผลให้เหมาะสม และเป็นไปได้ในการปฏิบัติ

๕) จัดทำคู่มือการนำนโยบายไปปฏิบัติที่สอดคล้องกับหน่วยงานต้นสังกัด และบริบทของโรงเรียน

๒. ด้านการให้ความสนับสนุนจากผู้นำและมีผู้มีอำนาจในประเด็นการได้รับการสนับสนุนในด้านพัฒนาบุคลากรที่เกี่ยวข้องกับการดำเนินงานตามนโยบายจากหน่วยงานต้นสังกัด

๑) ให้ครูและบุคลากรเรียนรู้จากคู่มือ หรือเอกสารเกี่ยวกับการดำเนินงานตามนโยบาย

๒) ตั้งเป้าประสงค์ในการพัฒนาครูและบุคลากร จัดสรร หรือสนับสนุนบุคลากรอบรมศึกษาดูงาน

๓) ให้ครูและบุคลากรได้เรียนรู้จากประสบการณ์จริง โดยผู้อำนวยการเป็นที่ปรึกษา

๔) ขอกการสนับสนุนจากชุมชน หน่วยงานที่เกี่ยวข้องในทุกๆด้าน

๓. ด้านการจัดการบริหารและประสานงานในประเด็นการกำหนดหน่วยงาน/โครงสร้างเพื่อปฏิบัติงานตามนโยบายอย่างเหมาะสม

๑) แบ่งงานให้ครูและบุคลากรอย่างเหมาะสมกับความรู้ ความสามารถ

๒) ถ้าจำนวนครูและบุคลากรมีจำกัด ควรดำเนินงานตามนโยบายที่จำเป็น หรือนโยบายที่เหมาะสมกับโรงเรียนก่อน

ทั้งนี้จึงได้เกิดแนวคิดเพื่อนำมาบูรณาการสร้างนวัตกรรมรูปแบบการบริหารจัดการแบบมีส่วนร่วม ONE QTEAM PAR ขึ้น โดยกำหนดวัตถุประสงค์และเป้าหมายของการพัฒนารูปแบบ ONE QTEAM PAR ดังนี้

๒. วัตถุประสงค์การพัฒนาารูปแบบ ONE QTEAM PAR

วัตถุประสงค์หลักของการพัฒนาารูปแบบการบริหารจัดการแบบมีส่วนร่วม ONE QTEAM PAR คือ

๑) เพื่อศึกษาสภาพการบริหารการพัฒนาารูปแบบการบริหารจัดการแบบมีส่วนร่วม ONE QTEAM PAR แบบบูรณาการนโยบายการศึกษาระดับชาติ กรอบทฤษฎีสากล และกรอบความต้องการตามสภาพบริบท ภูมิปัญญาท้องถิ่นเข้าด้วยกันอย่างเป็นระบบสำหรับการบริหารจัดการของโรงเรียนบ้านจำบอน

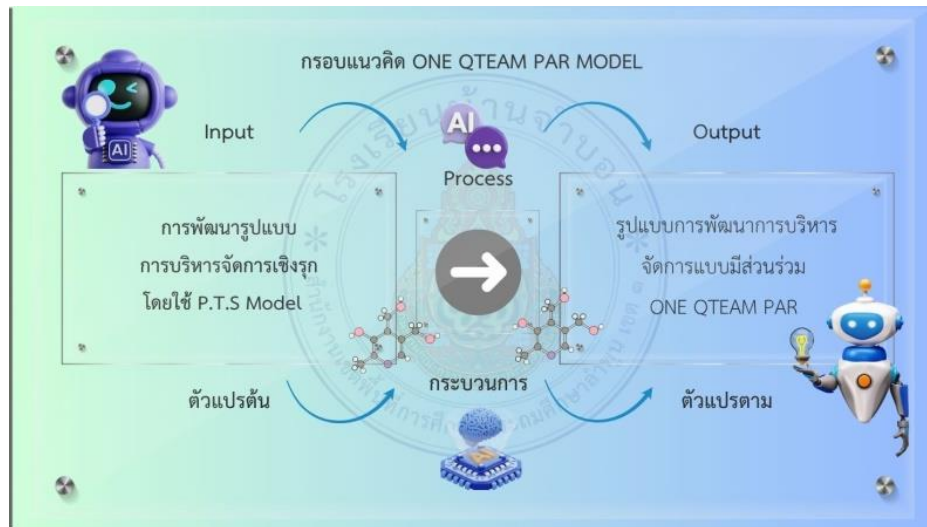
๒) เพื่อสร้างการพัฒนาารูปแบบการบริหารจัดการแบบมีส่วนร่วม ONE QTEAM PAR แบบบูรณาการนโยบายการศึกษาระดับชาติ กรอบทฤษฎีสากล และกรอบความต้องการตามสภาพบริบท ภูมิปัญญาท้องถิ่นเข้าด้วยกันอย่างเป็นระบบสำหรับการบริหารจัดการของโรงเรียนบ้านจำบอน ในการนำไปใช้สำหรับการบริหารจัดการการแก้ไขปัญหาเชิงระบบที่สามารถแก้ไขปัญหาได้อย่างครอบคลุม

๓. การจัดการตามเป้าหมายที่สอดคล้องตามวัตถุประสงค์

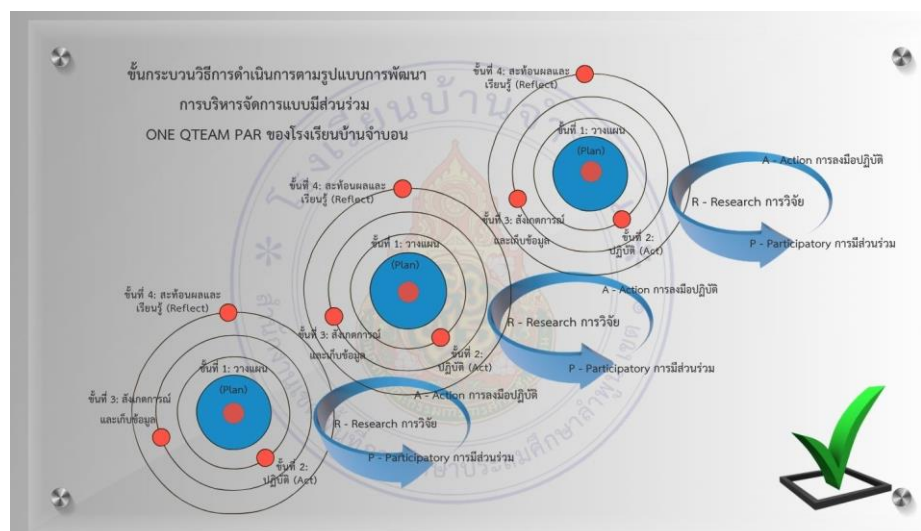
เป้าหมายสำคัญประการหนึ่ง คือ เพื่อพัฒนาสำหรับการส่งเสริมวัฒนธรรมการศึกษาที่มุ่งเน้นการพัฒนาให้นักเรียนให้มีทักษะการคิดที่ดี การสื่อสารที่ดี และการกระทำที่สร้างสรรค์ ซึ่งจะแสดงออกผ่านพฤติกรรมด้านระเบียบวินัยของนักเรียน การเรียนรู้คุณและโทษของสังคม การปลูกฝังความรักชาติ ศาสน์ กษัตริย์ และเน้นคุณธรรมและจริยธรรมที่ดี การพัฒนานี้มีจุดมุ่งหมายเพื่อเพิ่มทักษะและความสามารถในการพัฒนาวิธีคิดที่นำไปสู่สติปัญญาที่ชาญฉลาดอย่างมีวิจารณญาณของนักเรียนอย่างแท้จริง และเป้าหมายสูงสุดคือการบรรลุการบริหารจัดการการศึกษาที่เป็นไปตามมาตรฐาน มีคุณภาพและมีประสิทธิภาพอย่างแท้จริง ดังนั้นเพื่อให้นักเรียนของโรงเรียนบ้านจำบอนได้รับการพัฒนาอย่างต่อเนื่อง และมีคุณภาพชีวิตที่สมบูรณ์ รูปแบบนี้ยังถูกกำหนดให้เป็นกรอบปฏิบัติการจัดการแบบมีส่วนร่วมและเป็นชุดตัวชี้วัดที่ชัดเจนสำหรับการวัดและประเมินผล เพื่อให้การพัฒนาการบริหารจัดการเป็นไปในทิศทางเดียวกัน การกำหนดวัตถุประสงค์เช่นนี้แสดงให้เห็นถึงความมุ่งมั่นที่จะก้าวข้ามการแก้ไขปัญหาเฉพาะหน้าไปสู่การบ่มเพาะความสามารถทางปัญญา สังคม และอารมณ์ขั้นสูง การดำเนินการนี้สะท้อนความปรารถนาที่จะพัฒนาบุคคลที่มีความรอบรู้ ซึ่งมีทักษะการคิดเชิงวิพากษ์ ความคิดสร้างสรรค์ และจริยธรรม ให้สอดคล้องกับความต้องการของการเรียนรู้ในศตวรรษที่ ๒๑ และมีส่วนร่วมสนับสนุนเป้าหมายระดับชาติในการพัฒนาต่อยอดในอนาคต

๔. กรอบแนวคิดและทฤษฎีที่เป็นฐานในการพัฒนารูปแบบ

รูปแบบการบริหารจัดการแบบมีส่วนร่วม ONE QTEAM PAR ได้รับการพัฒนาขึ้นบนฐานรากที่แข็งแกร่งของหลักการและแนวคิดที่หลากหลาย ทั้งจากนโยบายระดับชาติและทฤษฎีสากล เพื่อให้มั่นใจว่ารูปแบบนี้มีความเป็นวิชาการที่เข้มแข็งและสามารถนำไปประยุกต์ใช้ได้จริงในทางปฏิบัติในการบริหารการจัดการศึกษา โดยมีกรอบแนวคิด ดังนี้



แสดงรูปภาพที่ ๓ กรอบแนวคิดรูปแบบการบริหารจัดการแบบมีส่วนร่วม ONE QTEAM PAR



แสดงรูปภาพที่ ๔ ชั้นกระบวนการดำเนินการตามกรอบแนวคิดของรูปแบบการบริหารจัดการแบบมีส่วนร่วม ONE QTEAM PAR

๕. การจัดการตามหลักการและแนวคิดจากนโยบายระดับชาติ ยุทธศาสตร์ชาติ พ.ศ. ๒๕๖๐ - ๒๕๗๙

ยุทธศาสตร์ชาติ ๒๐ ปี (พ.ศ. ๒๕๖๐-๒๕๗๙) เป็นแผนแม่บทระยะยาวที่กำหนดวิสัยทัศน์เพื่อการพัฒนาประเทศอย่างยั่งยืน เป้าหมายหลักของยุทธศาสตร์นี้คือการสร้างความมั่นคงทางเศรษฐกิจและสังคม การพัฒนาระบบราชการให้เป็นดิจิทัล มีคุณภาพ โปร่งใส และตรวจสอบได้ รวมถึงการฟื้นฟูทรัพยากรธรรมชาติเพื่อความยั่งยืนของระบบนิเวศ ยุทธศาสตร์ชาติเน้นย้ำถึงความจำเป็นในการร่วมมือจากทุกภาคส่วน ทั้งภาครัฐ ภาคเอกชน และประชาชน เพื่อขับเคลื่อนประเทศไปสู่เป้าหมายที่กำหนดไว้ ยุทธศาสตร์นี้ประกอบด้วยหลายด้านสำคัญ เช่น ยุทธศาสตร์ด้านความมั่นคง การสร้างความสามารถในการแข่งขัน การพัฒนาและเสริมสร้างศักยภาพทรัพยากรมนุษย์ การสร้างโอกาสและความเสมอภาคทางสังคม และการสร้างการเติบโตบนคุณภาพชีวิตที่เป็นมิตรต่อสิ่งแวดล้อม

การที่รูปแบบ ONE QTEAM PAR ยึดหลัก "คุณภาพ" และ "การมีส่วนร่วมจากทุกภาคส่วน" สอดคล้องโดยตรงกับเป้าหมายของยุทธศาสตร์ชาติที่เน้นคุณภาพ ประสิทธิภาพ และความร่วมมือจากหลายภาคส่วนเพื่อการพัฒนาที่ยั่งยืน นอกจากนี้ การที่รูปแบบนี้มุ่งเน้น "นวัตกรรมเพื่อการศึกษา" และ "ก้าวทันเทคโนโลยีใหม่" ยังเป็นการสะท้อนโดยตรงถึงการขับเคลื่อนของประเทศไปสู่เศรษฐกิจดิจิทัลและการเพิ่มขีดความสามารถในการแข่งขันระดับโลก การวางรากฐานของรูปแบบ ONE QTEAM PAR บนยุทธศาสตร์ชาติแสดงให้เห็นว่าความพยายามในการพัฒนาการศึกษาของโรงเรียนบ้านจำบอนไม่ได้เกิดขึ้นอย่างโดดเดี่ยว แต่เป็นส่วนหนึ่งที่สำคัญในการบรรลุวัตถุประสงค์ระดับชาติที่กว้างขึ้น การมุ่งเน้นของยุทธศาสตร์ชาติในการพัฒนาทรัพยากรมนุษย์และความเสมอภาคทางสังคม ยังเป็นการให้เหตุผลในระดับมหภาคสำหรับการให้ความสำคัญกับคุณภาพนักเรียนแบบองค์รวมและการนำแนวทางแบบมีส่วนร่วมมาใช้ ซึ่งเป็นการวางกรอบการปรับปรุงการศึกษาในท้องถิ่นให้อยู่ในบริบทของการพัฒนาประเทศ

๖. การจัดการตามหลักการแผนการศึกษาแห่งชาติ พ.ศ. ๒๕๖๑ - ๒๕๘๐

แผนการศึกษาแห่งชาติ พ.ศ. ๒๕๖๑ - ๒๕๘๐ กำหนดทิศทางจัดการศึกษาของประเทศไทย โดยมีเป้าหมายเพื่อยกระดับคุณภาพชีวิต สร้างความมั่นคงให้สังคมและประเทศชาติ เพิ่มประสิทธิภาพการบริหารจัดการศึกษา และสร้างโอกาสและความเสมอภาคในการเข้าถึงการศึกษา แผนนี้ส่งเสริมการเรียนรู้ตลอดชีวิต การพัฒนาแหล่งเรียนรู้และสื่อการเรียนรู้ที่มีคุณภาพ และการปรับเปลี่ยนค่านิยมของคนไทยให้มีวินัยและจิตสาธารณะ แผนการศึกษายังเน้นยุทธศาสตร์สำคัญหลายประการ รวมถึงการพัฒนาการศึกษาเพื่อความมั่นคงของชาติ การยกระดับคุณภาพและการเข้าถึงการศึกษาในพื้นที่เฉพาะหรือพื้นที่ด้อยโอกาส การส่งเสริมการเรียนรู้ตลอดชีวิต การปรับปรุงโครงสร้างการบริหารจัดการศึกษา และการส่งเสริมการมีส่วนร่วมของทุกภาคส่วนในการจัดการศึกษา

หลักการสำคัญของรูปแบบ ONE QTEAM PAR ที่เน้น "คุณภาพ" "การมีส่วนร่วม" และความมุ่งมั่นที่จะส่งเสริม "การพัฒนาวิธีคิดอันนำไปสู่สติปัญญาที่ชาญฉลาดอย่างวิจรรณญาณของนักเรียน" สอดคล้องโดยตรงกับเป้าหมายของแผนการศึกษาแห่งชาติในด้านคุณภาพการศึกษา การบริหารจัดการที่มีประสิทธิภาพ และการพัฒนานักเรียนแบบองค์รวม นอกจากนี้ การที่รูปแบบนี้เน้นการปลูกฝัง

"คุณธรรมและจริยธรรมที่ดี" ในนักเรียน ยังสะท้อนถึงวัตถุประสงค์ของแผนในการบ่มเพาะค่านิยมอันพึงประสงค์ในสังคม การรวมแผนการศึกษาแห่งชาติเข้าเป็นส่วนหนึ่งของรากฐานการพัฒนารูปแบบ ONE QTEAM PAR แสดงให้เห็นว่ารูปแบบนี้เป็นกลไกที่นำเป้าหมายการศึกษาระดับชาติมาสู่การปฏิบัติที่เป็นรูปธรรมในระดับโรงเรียน การเน้นย้ำของแผนในการ "มีส่วนร่วมของทุกภาคส่วนในการจัดการศึกษา" ยังเป็นการยืนยันและเสริมสร้างความชอบธรรมให้กับองค์ประกอบการมีส่วนร่วม (PAR) ของรูปแบบ ONE QTEAM PAR ซึ่งแสดงให้เห็นถึงการยึดมั่นในนโยบายระดับชาติ

๗. การยึดหลัก พ.ร.บ.การศึกษาแห่งชาติ พ.ศ. ๒๕๔๒ และฉบับแก้ไขเพิ่มเติมที่เกี่ยวข้องทุกฉบับ

นโยบายการศึกษาของกระทรวงศึกษา ประจำปีงบประมาณ ๒๕๖๘-๒๕๖๙ ว่าด้วย มาตรฐานวิชาชีพ พ.ศ. ๒๕๕๖ มาตรฐานความเป็นผู้นำทางวิชาการในวิชาชีพผู้บริหาร ยุทธศาสตร์ชาติ ๒๕๖๑-๒๕๘๐ ตามรัฐธรรมนูญแห่งราชอาณาจักรไทย ๒๕๖๐ และพระราชบัญญัติการศึกษาแห่งชาติ พ.ศ. ๒๕๔๒ เป็นกฎหมายพื้นฐานที่กำหนดให้มีการจัดการศึกษาตลอดชีวิตสำหรับประชาชนทุกคน และเน้นการมีส่วนร่วมของสังคมในการจัดการศึกษา กฎหมายฉบับนี้ยังกำหนดให้มีการพัฒนาสาระและกระบวนการเรียนรู้อย่างต่อเนื่อง และกำหนดให้มีระบบการประกันคุณภาพภายในและภายนอกสถานศึกษา ซึ่งเป็นส่วนหนึ่งของกระบวนการบริหารการศึกษาที่ต้องดำเนินการอย่างต่อเนื่องและมีการรายงานผลประจำปี หลักการสำคัญของการบริหารจัดการศึกษาที่ระบุไว้ในพระราชบัญญัติฯ ได้แก่ การมีเอกภาพด้านนโยบายแต่มีความหลากหลายในการปฏิบัติ การกระจายอำนาจไปยังเขตพื้นที่การศึกษาและสถานศึกษา การกำหนดมาตรฐานและระบบประกันคุณภาพ การส่งเสริมมาตรฐานวิชาชีพและการพัฒนาครูและบุคลากรทางการศึกษา การระดมทรัพยากรจากแหล่งต่างๆ และการมีส่วนร่วมของบุคคล ครอบครัว ชุมชน และองค์กรต่างๆที่เกี่ยวข้อง

ลักษณะ "แบบมีส่วนร่วม" ที่เป็นหัวใจของรูปแบบ ONE QTEAM PAR สอดคล้องโดยตรงกับหลักการของพระราชบัญญัติฯ ที่ส่งเสริมการมีส่วนร่วมของสังคมอย่างกว้างขวางและการกระจายอำนาจทางการศึกษา การที่รูปแบบนี้มุ่งเน้น "การวัดและการประเมินผลสู่การพัฒนาการบริหารจัดการให้เป็นไปในทิศทางเดียวกัน" ยังสอดคล้องกับข้อกำหนดด้านการประกันคุณภาพที่ครอบคลุมของพระราชบัญญัติฯ นอกจากนี้ เป้าหมายโดยรวมของรูปแบบในการบรรลุ "คุณภาพ ได้มาตรฐาน สู่ประสิทธิภาพ" ยังสะท้อนถึงวัตถุประสงค์หลักที่บัญญัติไว้ในพระราชบัญญัติการศึกษาแห่งชาติ โดยนำหลักการและข้อกำหนดของพระราชบัญญัติฯ มาเป็นรากฐานในการพัฒนารูปแบบ ONE QTEAM PAR ไม่เพียงแต่เป็นการปฏิบัติตามกฎหมายเท่านั้น แต่ยังเป็นการใช้ประโยชน์จากกรอบกฎหมายนี้เพื่อขับเคลื่อนนวัตกรรม และการที่พระราชบัญญัติฯ กำหนดให้มีการประกันคุณภาพและการปรับปรุงอย่างต่อเนื่อง ยังเป็นรากฐานที่แข็งแกร่งสำหรับวงจร PAR ที่เป็นหัวใจของรูปแบบนวัตกรรมนี้

๘. แนวคิด ทฤษฎีจากต่างประเทศ

๑) ทฤษฎีการวิจัยเชิงปฏิบัติการแบบมีส่วนร่วม (Participatory Action Research: PAR)

การวิจัยเชิงปฏิบัติการแบบมีส่วนร่วม (PAR) เป็นกระบวนการสอบสวนร่วมกันอย่างเป็นระบบ ซึ่งดำเนินการโดยผู้ที่ได้รับผลกระทบจากปัญหาโดยตรง จุดแข็งสำคัญของ PAR คือ ความสามารถในการผสมผสานความเชี่ยวชาญทางวิชาการของนักวิชาชีพเข้ากับจุดแข็งและประสบการณ์ตรงของผู้เข้าร่วม ทำให้เกิดความเข้าใจปัญหาที่ลึกซึ้งและเกี่ยวข้องมากยิ่งขึ้น รูปแบบ ONE QTEAM PAR ได้นำวงจร PAR มาใช้เป็นกลไกการดำเนินงานหลัก ซึ่งประกอบด้วย ๔ ขั้นตอนต่อเนื่องและเป็นวงจรหมุนวนเพื่อการพัฒนาอย่างไม่หยุดยั้ง

ขั้นที่ ๑: วางแผน (Plan) คณะทำงาน QTEAM จะเริ่มด้วยการวิเคราะห์สภาพปัจจุบันของโรงเรียน โดยใช้การวิเคราะห์ SWOT โดยอิงตามเป้าหมายร่วมที่กำหนดไว้ในระยะแรก จากนั้นจะระบุประเด็นปัญหาเร่งด่วนที่ต้องการพัฒนา การระดมสมองเพื่อหาแนวทางแก้ไข สืบหาข้อมูลที่เกี่ยวข้อง เช่น สภาพระบบโครงสร้าง บริบทภาระงาน คณะสอน แบบสอบถามความต้องการ ออกแบบกิจกรรม/โครงการ และกำหนดตัวชี้วัดความสำเร็จที่ชัดเจน ผลลัพธ์ของขั้นตอนนี้ คือ "แผนปฏิบัติการ" ที่มีรายละเอียดชัดเจน

ขั้นที่ ๒: ปฏิบัติ (Act) ในขั้นตอนนี้ QTEAM จะทำหน้าที่ประสานงานและอำนวยความสะดวกในการนำแผนปฏิบัติการที่วางไว้อย่างละเอียดไปลงมือทำจริง เช่น ครุณาเทคนิคใหม่ไปใช้ในห้องเรียน ชุมชนเข้ามาจัดกิจกรรมหรือนำไปร่วมกิจกรรมกับชุมชน มีการสร้างองค์ความรู้ร่วมกับชุมชน ผู้ปกครองและหน่วยงานที่เกี่ยวข้องช่วยสนับสนุนทรัพยากร เป็นต้น

ขั้นที่ ๓: สังเกตการณ์และเก็บข้อมูล (Observe) QTEAM จะติดตามและรวบรวมข้อมูลตามตัวชี้วัดที่กำหนดไว้อย่างเป็นระบบ โดยเน้นข้อมูลที่เป็นข้อเท็จจริง วิธีการที่ใช้รวมถึงการสังเกตการณ์การสอน การตรวจสอบผลคะแนน การสัมภาษณ์ความพึงพอใจของนักเรียน/ผู้ปกครอง การจดบันทึกการประชุม บันทึกภาพและการบันทึกวิดีโอของกิจกรรม

ขั้นที่ ๔: สะท้อนผลและเรียนรู้ (Reflect) ขั้นตอนนี้มีความสำคัญอย่างยิ่ง โดย QTEAM จะจัดเวที "ถอดบทเรียน" เพื่อนำข้อมูลที่รวบรวมได้มาวิเคราะห์ร่วมกัน การอภิปรายจะมุ่งเน้นการประเมินผลว่าสิ่งที่ทำไปได้ผลดีหรือไม่ มีปัญหาอุปสรรคใดเกิดขึ้นบ้าง ได้เรียนรู้อะไร และควรปรับปรุงอะไรในรอบต่อไป ผลลัพธ์คือข้อสรุปบทเรียนและแนวทางการปรับปรุงที่เป็นรูปธรรมสำหรับนำไปใช้วางแผนในวงจร PAR ถัดไป ในที่นี้หมายถึงการใช้การดำเนินการตามกระบวนการขั้นตอนวิธีการดำเนินการของกลไกการขับเคลื่อนในรูปแบบโมเดลกระบวนการขั้นตอนวิธีการดำเนินการ

PAR ในรูปแบบนี้ยังหมายถึงหลักการพื้นฐาน ๓ ประการ คือ

P - Participatory การมีส่วนร่วม: ทุกขั้นตอนของกระบวนการเกิดจากการมีส่วนร่วมของผู้มีส่วนได้ส่วนเสีย

A - Action การลงมือปฏิบัติ: เน้นการลงมือปฏิบัติจริงเพื่อแก้ไขปัญหาและพัฒนา

โดยเฉพาะอย่างยิ่งในการเสริมสร้างศักยภาพของนักเรียนและพัฒนาทักษะการสื่อสาร ส่งผลไปยังเป้าหมายของรูปแบบในการพัฒนาคุณภาพนักเรียน รวมถึงคุณลักษณะอันพึงประสงค์ได้อย่างมีคุณภาพ

๓) การจัดการตามทฤษฎีการบริหารการศึกษาเชิงระบบ (Systemic Educational Administration Theory)

ทฤษฎีการบริหารการศึกษาเชิงระบบให้แนวทางที่เป็นระบบในการบริหารจัดการสถานศึกษา ช่วยให้ผู้ผู้นำสามารถตัดสินใจอย่างรอบรู้และขับเคลื่อนการเปลี่ยนแปลงเชิงบวกได้ การประยุกต์ใช้ทฤษฎีนี้ สามารถนำไปสู่ผลลัพธ์ที่ดีขึ้นสำหรับนักเรียน ความพึงพอใจของครูที่เพิ่มขึ้น และการมีส่วนร่วมของชุมชนที่เข้มแข็งขึ้น ทฤษฎีนี้ครอบคลุมแนวคิดและทฤษฎีที่สำคัญหลายประการ เช่น ทฤษฎีคลาสสิกที่เน้นโครงสร้าง ลำดับชั้น และการควบคุม เช่น การจัดการเชิงวิทยาศาสตร์และทฤษฎีระบบราชการ ทฤษฎีพฤติกรรมที่เน้นด้านมนุษย์ขององค์กร เช่น การสร้างแรงจูงใจ ความเป็นผู้นำ และการสื่อสาร และทฤษฎีสถานการณ์ที่เสนอว่าไม่มีแนวทางใดที่เหมาะสมกับทุกสถานการณ์ แต่แนวทางที่มีประสิทธิภาพที่สุดขึ้นอยู่กับบริบทเฉพาะ

การประยุกต์ใช้ทฤษฎีนี้ในการบริหารสถานศึกษาเกี่ยวข้องกับการกำหนดวิสัยทัศน์และพันธกิจที่ชัดเจน การส่งเสริมสภาพแวดล้อมการทำงานร่วมกัน การสร้างวัฒนธรรมของการปรับปรุงอย่างต่อเนื่อง การจัดการการเปลี่ยนแปลงและนวัตกรรม และการสร้างทีมที่เข้มแข็งมีประสิทธิภาพ หลักการบริหารของ Henri Fayol ซึ่งเป็นตัวอย่างของทฤษฎีคลาสสิก ยังคงมีความเกี่ยวข้องกับการบริหารการศึกษา โดยเน้นเรื่องการแบ่งงาน อำนาจและความรับผิดชอบ วินัย เอกภาพในการบังคับบัญชาและทิศทาง การจัดลำดับความสำคัญของเป้าหมายองค์กร การให้ค่าตอบแทนที่เป็นธรรม การรักษาสมดุลระหว่างการรวมและการกระจายอำนาจ การสร้างช่องทางการสื่อสารที่ชัดเจน การจัดระเบียบ การปฏิบัติอย่างเท่าเทียม ความมั่นคงในการทำงาน การส่งเสริมความคิดริเริ่ม และการสร้างขวัญและกำลังใจในทีม การนำทฤษฎีเชิงระบบมาใช้ช่วยให้สามารถมองโรงเรียนเป็นระบบที่เชื่อมโยงกัน ทำให้สามารถแก้ไขปัญหาแบบบูรณาการและบริหารจัดการแบบปรับตัวได้ ซึ่งเป็นสิ่งสำคัญในการแก้ไขปัญหาที่เชื่อมโยงกันที่ระบุไว้

๙. การจัดการตามหลักการพื้นฐานเฉพาะกิจและภูมิปัญญาท้องถิ่น

นอกเหนือจากกรอบนโยบายและทฤษฎีสากลแล้ว รูปแบบ ONE QTEAM PAR ยังได้บูรณาการหลักการพื้นฐานเฉพาะกิจทางนโยบายตามปรากฏการณ์เฉพาะเร่งด่วน หลักการทางพระพุทธศาสนา ศาสตร์พระราชา และตรรกศาสตร์แบบผสมผสานศาสตร์ เพื่อเป็นฐานแกนหลักในการแก้ปัญหาและพัฒนานวัตกรรม

๑๐. การจัดการตามหลักการพื้นฐานเฉพาะกิจทางนโยบายตามปรากฏการณ์เฉพาะเร่งด่วน

การนำหลักการพื้นฐานเฉพาะกิจทางนโยบายตามปรากฏการณ์เฉพาะเร่งด่วนมาใช้เป็นฐานในการพัฒนารูปแบบ แสดงให้เห็นถึงความยืดหยุ่นและการตอบสนองต่อสถานการณ์ฉุกเฉินหรือความต้องการเฉพาะหน้า หลักการนี้ช่วยให้รูปแบบ ONE QTEAM PAR สามารถปรับตัวและแก้ไขปัญหาที่

เกิดขึ้นอย่างเร่งด่วนได้อย่างทันท่วงที โดยไม่ยึดติดกับกรอบแผนงานเดิมมากเกินไป การบูรณาการนี้ทำให้รูปแบบมีความสามารถในการรับมือกับความไม่แน่นอนและสถานการณ์ที่ไม่คาดฝัน ซึ่งเป็นสิ่งจำเป็นอย่างยิ่งในการบริหารจัดการสถานศึกษาในยุคปัจจุบันที่มีการเปลี่ยนแปลงอย่างรวดเร็ว เช่น ผลกระทบจากภัยต่างๆ โดยเน้นเรื่องความปลอดภัยในทุกๆด้าน

๑๑. การจัดการตามหลักการทางพระพุทธศาสนา

หลักการทางพระพุทธศาสนาถูกนำมาใช้เพื่อส่งเสริมการพัฒนาคุณธรรมและจริยธรรมของนักเรียนและบุคลากรในโรงเรียน หลักธรรมสำคัญที่สอดคล้องกับการบริหารจัดการ เช่น สังคหวัตถุ ๔ (ทาน ปิยวาจา อตถจริยา สมานัตตตา) ซึ่งหมายถึง การให้ การพูดจาไพเราะ การประพฤติประโยชน์ และการวางตนเสมอต้นเสมอปลาย หลักธรรมเหล่านี้ส่งเสริมความเอื้อเฟื้อเผื่อแผ่ การมีวาจาเป็นที่รัก การประพฤติประโยชน์ และการไม่ถือตัวถือตน ซึ่งนำไปสู่ความรัก ความนับถือ และความสามัคคีภายในองค์กร การนำหลักพุทธธรรมมาใช้ในการวางรากฐานทางจริยธรรมที่สำคัญสำหรับการสร้างวัฒนธรรมโรงเรียนที่ดีงาม โดยเน้นคุณค่าร่วมกัน ความไว้วางใจ และความเห็นอกเห็นใจ ซึ่งเป็นสิ่งจำเป็นอย่างยิ่งต่อความสำเร็จของการมีส่วนร่วมในด้านการมีจิตสำนึก และปลูกฝังคุณธรรม จริยธรรม

๑๒. การจัดการตามศาสตร์พระราชา

ศาสตร์พระราชา ซึ่งเป็นองค์ความรู้และภูมิปัญญาที่พระบาทสมเด็จพระปรมินทรมหาภูมิพลอดุลยเดช บรมนาถบพิตร พระราชทานแก่ปวงชนชาวไทย เพื่อการดำเนินชีวิต การประกอบอาชีพ การศึกษา และการพัฒนาประเทศอย่างยั่งยืน จุดเริ่มต้นของศาสตร์พระราชาคือหลักปรัชญาเศรษฐกิจพอเพียง ซึ่งประกอบด้วยหลักความพอประมาณ ความมีเหตุผล และการมีภูมิคุ้มกัน ในบริบทของการศึกษา ศาสตร์พระราชากถูกนำมาใช้เพื่อพัฒนานักเรียนให้มีองค์ความรู้ สติปัญญา สามารถวิเคราะห์ปัญหา แก้ปัญหา และสร้างสรรค์สิ่งใหม่ โดยใช้ข้อมูลจากงานเดิม การนำศาสตร์พระราชามาบูรณาการในรูปแบบ ONE QTEAM PAR จึงเป็นการส่งเสริมการพัฒนานักเรียนแบบองค์รวม ทั้งด้านความรู้ ความคิด จิตใจ และทักษะ ซึ่งจะนำไปสู่การปฏิบัติที่ยั่งยืน นอกจากนี้ยังเป็นการปลูกฝังความรักชาติ ศาสน์ กษัตริย์ ระเบียบวินัย และจริยธรรมที่ดีงามในนักเรียน การนำปรัชญานี้มาใช้ส่งเสริมแนวทางที่สมดุลในการพัฒนา โดยเน้นการประยุกต์ใช้ในทางปฏิบัติ ลงมือปฏิบัติจริง และการดำเนินชีวิตอย่างมีจริยธรรม ซึ่งสนับสนุนเป้าหมายของรูปแบบในการสร้างนักเรียนที่มีความรอบรู้และมีภูมิคุ้มกันพร้อมสำหรับการดำเนินชีวิต

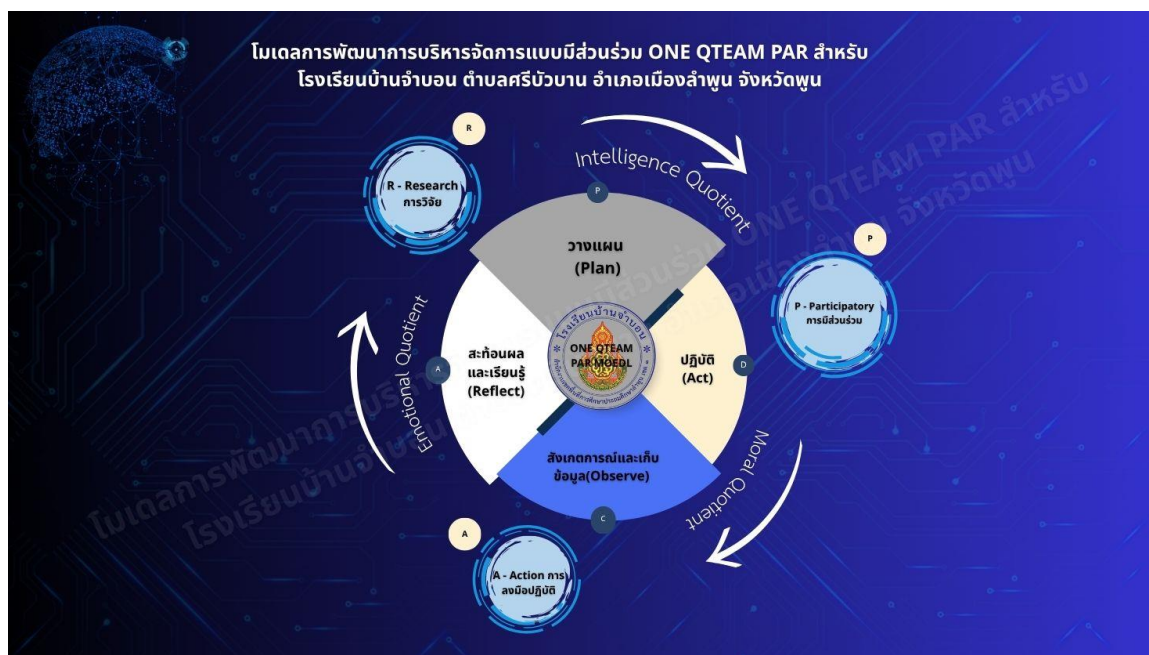
๑๓. การจัดการตามตรรกศาสตร์แบบผสานศาสตร์

ตรรกศาสตร์แบบผสานศาสตร์ หมายถึงการให้เหตุผลโดยอาศัยความรู้พื้นฐานจากหลายแง่มุม และการสรุปเป็นความรู้ทั่วไป ซึ่งเป็นการผสมผสานศาสตร์ต่างๆ เข้าด้วยกันอย่างเป็นระบบ การนำตรรกศาสตร์แบบผสานศาสตร์มาสอดคล้องและเชื่อมโยงเป็นฐานแกนหลักสำหรับการแก้ปัญหาจากสาเหตุปัจจัยที่ส่งผลกระทบต่อการบริหารจัดการศึกษาของโรงเรียนบ้านจำบอน บ่งชี้ถึงแนวทางการแก้ปัญหาที่

ครอบคลุมและหลากหลายมิติ แนวคิดนี้ช่วยให้สามารถวิเคราะห์ปัญหาที่ซับซ้อนได้อย่างรอบด้าน โดยไม่จำกัดอยู่เพียงมุมมองเดียว แต่เป็นการนำความรู้จากศาสตร์ต่างๆ มาประยุกต์ใช้เพื่อหาสาเหตุที่แท้จริง และพัฒนาแนวทางแก้ไขที่เป็นนวัตกรรมและมีประสิทธิภาพ การนำแนวทางนี้มาใช้ช่วยให้สามารถวิเคราะห์ปัญหาที่ซับซ้อนได้อย่างครอบคลุม ซึ่งนำไปสู่การแก้ไขปัญหาที่เป็นนวัตกรรมและมีประสิทธิภาพ

๑๔. รูปแบบการบริหารจัดการแบบมีส่วนร่วม ONE QTEAM PAR

รูปแบบการบริหารจัดการแบบมีส่วนร่วม "ONE QTEAM PAR" ของโรงเรียนบ้านจำบอน ได้รับการออกแบบมาเพื่อขับเคลื่อนโรงเรียนให้เป็นองค์กรแห่งการเรียนรู้ (Learning Organization) ที่ทุกภาคส่วนที่เกี่ยวข้องร่วมกันเป็นเจ้าของและร่วมกันพัฒนาคุณภาพการศึกษาอย่างยั่งยืน



แสดงรูปภาพที่ ๖ โมเดลการพัฒนาแบบการบริหารจัดการแบบมีส่วนร่วม ONE QTEAM PAR ของโรงเรียนบ้านจำบอน

๑๕. ความหมายของรูปแบบการบริหารจัดการแบบมีส่วนร่วม ONE QTEAM PAR

ONE (หนึ่งเดียว): หมายถึง เป้าหมายหนึ่งเดียวที่ชัดเจน การทำงานเป็นทีมหนึ่งเดียว และการรวมพลังของทุกเครือข่ายให้เป็นหนึ่งเดียว

O - Objective (เป้าหมายร่วม): ทุกภาคส่วนร่วมกันกำหนดวิสัยทัศน์ พันธกิจ และเป้าหมายการพัฒนาคุณภาพนักเรียนและโรงเรียนที่ชัดเจน

N - Network (เครือข่ายความร่วมมือ): การสร้างและประสานภาคีเครือข่ายความร่วมมือที่เข้มแข็ง ทั้งภายในและภายนอกโรงเรียนเพื่อร่วมสนับสนุน

E - Empowerment (การเสริมพลัง): การกระจายอำนาจและเสริมสร้างศักยภาพให้ผู้มีส่วนได้ส่วนเสียทุกฝ่ายสามารถร่วมคิด ร่วมตัดสินใจ และร่วมลงมือทำได้

QTEAM (ทีมคุณภาพ): หมายถึง คณะทำงานหลักที่มาจากตัวแทนของผู้มีส่วนได้ส่วนเสียทุกภาคส่วน เป็นกลไกสำคัญในการขับเคลื่อนกระบวนการ

Q - Quality (คุณภาพ): มุ่งเน้นการพัฒนาคุณภาพการศึกษาเป็นหัวใจสำคัญ.

T - Trust (ความไว้วางใจ): สร้างบรรยากาศของความไว้วางใจซึ่งกันและกัน.

E - Engagement (การมีส่วนร่วมอย่างเข้มแข็ง): ส่งเสริมให้ทุกคนเข้ามามีส่วนร่วมอย่างแท้จริง ไม่ใช่แค่การรับรู้

A - Accountability (ความรับผิดชอบร่วมกัน): ทุกคนตระหนักในหน้าที่และรับผิดชอบต่อผลลัพธ์ร่วมกัน

M - Morale (ขวัญและกำลังใจ): การดูแลขวัญและกำลังใจของทีมงานและผู้เกี่ยวข้องทุกคน

PAR (การวิจัยเชิงปฏิบัติการแบบมีส่วนร่วม): หมายถึง กระบวนการทำงานที่เป็นระบบ มีการวางแผน ลงมือปฏิบัติ สังเกตการณ์ และสะท้อนผลเพื่อการพัฒนาอย่างต่อเนื่อง เป็นการทำงานบนฐานข้อมูลที่เป็นข้อเท็จจริง

P - Participatory: ทุกขั้นตอนเกิดจากการมีส่วนร่วม

A - Action: เน้นการลงมือปฏิบัติจริงเพื่อแก้ปัญหาและพัฒนา

R - Research: ใช้กระบวนการวิจัยอย่างง่ายในการเก็บข้อมูล วิเคราะห์ และเรียนรู้เพื่อพัฒนางานในรอบต่อไป

๑๖. ขั้นตอนและกระบวนการดำเนินงาน (Process Flow)

กระบวนการนี้ใช้วงจรการวิจัยเชิงปฏิบัติการ (PAR Cycle) เป็นหัวใจหลักในการขับเคลื่อนซึ่งประกอบด้วย ๔ ขั้นตอนที่ดำเนินไปอย่างต่อเนื่องเป็นเกลียว (Spiral) คือ วางแผน (Plan), ปฏิบัติ (Act), สังเกตการณ์ (Observe), และสะท้อนผล (Reflect)

ระยะที่ ๑: การสร้างรากฐานและกำหนดทิศทาง (Foundation & Direction - The "ONE") สร้างความเข้าใจและกำหนดเป้าหมายร่วม (Shared Objective): กิจกรรมในขั้นตอนนี้คือการจัดเวทีแลกเปลี่ยนแนวคิดการศึกษาในหัวข้อ "อนาคตบ้านจำบอน อนาคตลูกหลานเรา" โดยมีผู้เข้าร่วมจากทุกภาคส่วน ได้แก่ ผู้บริหาร ครู นักเรียน ผู้ปกครอง คณะกรรมการสถานศึกษา ผู้นำชุมชน เทศบาลตำบล ศรีบัวบาน ประชาชนชาวบ้าน และศิษย์เก่า ผลลัพธ์ที่ได้คือวิสัยทัศน์และเป้าหมายการพัฒนาร่วมกัน (ONE Objective) ที่ทุกคนยอมรับและรู้สึกเป็นเจ้าของ

จัดตั้งคณะทำงาน "QTEAM": มีการคัดเลือกตัวแทนจากทุกภาคส่วนที่เข้าร่วมในเวทีแลกเปลี่ยนเพื่อจัดตั้งเป็นคณะทำงานหลัก (QTEAM) โดยต้องเป็นผู้มีใจรักในการพัฒนา มีความเสียสละ และได้รับ

การยอมรับจากกลุ่มของตน ผลลัพธ์คือได้คณะทำงาน QTEAM ที่เป็นกลไกกลางในการประสานงานและขับเคลื่อนร่วมกัน

ระยะที่ ๒: วงจรการพัฒนา (PAR Cycle)

วงจรที่ ๑: เริ่มต้นการเปลี่ยนแปลง

ขั้นที่ ๑: วางแผน (Plan): QTEAM จะนำเป้าหมายใหญ่ที่ได้จากระยะที่ ๑ มาวิเคราะห์สภาพปัจจุบันของโรงเรียน (อาจใช้ SWOT Analysis) เพื่อระบุประเด็นปัญหาเร่งด่วนที่ต้องการพัฒนา เช่น การยกระดับผลสัมฤทธิ์ทางการเรียนวิชาคณิตศาสตร์ หรือการส่งเสริมทักษะอาชีพให้นักเรียน วิธีการที่ใช้คือการประชุมระดมสมอง สัมภาษณ์ (เช่น คณะครูสอน สัมภาษณ์ความต้องการ) ออกแบบกิจกรรม/โครงการ และกำหนดตัวชี้วัดความสำเร็จที่ชัดเจน ผลลัพธ์คือ "แผนปฏิบัติการ" ที่มีรายละเอียดชัดเจนมากขึ้นว่า ใคร ทำอะไร ที่ไหน เมื่อไหร่ และจะวัดผลอย่างไร

ขั้นที่ ๒: ปฏิบัติ (Act): QTEAM จะนำแผนปฏิบัติการไปลงมือทำตามที่วางแผนไว้ โดย QTEAM ทำหน้าที่เป็นผู้ประสานงานและอำนวยความสะดวก ตัวอย่างเช่น ครูนำเทคนิคใหม่ไปใช้ในห้องเรียน ชุมชนเข้ามาร่วมจัดกิจกรรม ผู้ปกครองช่วยสนับสนุนทรัพยากรตามกำลัง ผลลัพธ์คือเกิดการลงมือทำจริงตามแผนที่วางไว้

ขั้นที่ ๓: สังเกตการณ์และเก็บข้อมูล (Observe): QTEAM จะติดตามและเก็บรวบรวมข้อมูลตามตัวชี้วัดที่กำหนดไว้ในขั้นวางแผนอย่างเป็นระบบ โดยเน้นข้อมูลที่เป็นข้อเท็จจริง วิธีการที่ใช้ได้แก่ การสังเกตการณ์สอน การตรวจสอบผลคะแนน การสัมภาษณ์ความพึงพอใจของนักเรียน/ผู้ปกครอง การบันทึกการประชุม และการถ่ายภาพกิจกรรม ผลลัพธ์คือได้ข้อมูลเชิงประจักษ์ทั้งเชิงปริมาณและคุณภาพเพื่อนำมาวิเคราะห์

ขั้นที่ ๔: สะท้อนผลและเรียนรู้ (Reflect): QTEAM จัดเวที "ถอดบทเรียน" เพื่อนำข้อมูลที่รวบรวมได้มาวิเคราะห์ร่วมกัน วิธีการคือการประชุม QTEAM และเชิญผู้เกี่ยวข้องเข้าร่วมอภิปรายว่า "สิ่งที่ทำไปได้ผลดีหรือไม่?" "เกิดปัญหาอุปสรรคอะไร?" "เราได้เรียนรู้อะไร?" "ครั้งต่อไปควรปรับปรุงอะไร?". ผลลัพธ์คือได้ข้อสรุปบทเรียนและแนวทางการปรับปรุงสำหรับนำไปใช้วางแผนในวงจรต่อไป

และวงจรที่ ๒, ๓, ๔... (ดำเนินการต่อเนื่อง) โดยนำ "บทเรียน" ที่ได้จากวงจรแรก ไปใช้ในการ "วางแผน" ของวงจรที่สอง ซึ่งจะช่วยให้การดำเนินงานมีประสิทธิภาพและตรงจุดมากยิ่งขึ้น ทำซ้ำเช่นนี้ไปเรื่อยๆ เพื่อให้เกิดการพัฒนาอย่างต่อเนื่องและยั่งยืน ในที่นี้หมายถึง การพัฒนาตามรูปแบบการบริหารจัดการศึกษาตามแบบจำลองโมเดล

๑๗. การจัดการการให้ความสำคัญและผู้มีส่วนได้ส่วนเสีย (Stakeholders)

ความสำเร็จของรูปแบบ ONE QTEAM PAR ขึ้นอยู่กับการให้ความสำคัญและการมีส่วนร่วมของผู้มีส่วนได้ส่วนเสีย การมีส่วนร่วมที่แท้จริงจากภาคีเครือข่ายเป็นปัจจัยสำคัญที่ทำให้การพัฒนาที่เกิดขึ้นมีความยั่งยืน เนื่องจากทุกคนรู้สึกเป็นเจ้าของอย่างแท้จริง

กลุ่มผู้มีส่วนได้ส่วนเสีย และบทบาทและความสำคัญ

๑. ผู้บริหารโรงเรียนเป็นผู้นำเชิงอำนวยความสะดวก (Facilitative Leader), สร้างบรรยากาศที่เอื้อต่อการมีส่วนร่วม, สนับสนุนทรัพยากร และเสริมพลังให้ QTEAM
๒. ครูและบุคลากร เป็นผู้ปฏิบัติงานหลักในห้องเรียน, ร่วมออกแบบการสอนอย่างต่อเนื่องและทันสมัย, เก็บข้อมูลนักเรียน, และเป็นสมาชิกคนสำคัญของ QTEAM
๓. นักเรียนเป็นศูนย์กลางของการพัฒนา, ร่วมสะท้อนความคิดเห็นต่อการเรียนการสอน, เข้าร่วมกิจกรรมที่ได้ลงมือปฏิบัติจริง และเป็นผู้รับโดยตรง
๔. ผู้ปกครอง/ชุมชน เป็นแหล่งทรัพยากร (ทั้งทุนทรัพย์และภูมิปัญญา), ร่วมกำหนดเป้าหมายร่วมกัน, สนับสนุนกิจกรรมของโรงเรียนพร้อมให้ข้อเสนอแนะ และเป็นเครือข่ายเฝ้าระวังช่วยอีกทาง
๕. คณะกรรมการสถานศึกษามีบทบาทตามกฎหมายในการกำกับดูแล, ให้ความเห็นชอบแผน, และเป็นสะพานเชื่อมระหว่างโรงเรียนกับชุมชน
๖. องค์กรปกครองส่วนท้องถิ่น(เทศบาลตำบลศรีบัวบาน) สนับสนุนงบประมาณหรือโครงการ, และประสานงานด้านนโยบายในระดับท้องถิ่นเพื่อขับเคลื่อนความเชื่อมโยงร่วมกันในด้านการพัฒนาการจัดการศึกษา
๗. ประชาชนชาวบ้าน/ภูมิปัญญาท้องถิ่น เป็นแหล่งเรียนรู้ที่มีชีวิต, ถ่ายทอดความรู้และวัฒนธรรมท้องถิ่น (เชื่อมโยงทั้งศาสตร์และศิลป์) ให้กับลูกหลานนักเรียน มิให้ประเพณีวัฒนธรรมสูญหายไป
๘. ศิษย์เก่า/ภาคเอกชน หรือภาคีเครือข่ายเป็นเครือข่ายสนับสนุน, แบ่งปันประสบการณ์ความสำเร็จ, และอาจเป็นแหล่งทุนเพิ่มเติมในการสนับสนุนทรัพยากร

๑๘. การจัดการสำหรับการนำไปประยุกต์ใช้

เพื่อแสดงให้เห็นถึงการประยุกต์ใช้รูปแบบ ONE QTEAM PAR ในทางปฏิบัติ กรณีศึกษาของการแก้ไขปัญหาการขาดทักษะการสื่อสารภาษาอังกฤษของนักเรียนโรงเรียนบ้านจำบอนสามารถนำมาอธิบายได้ดังนี้ :

ONE: โรงเรียนจัดเวทีประชาคมเพื่อกำหนดเป้าหมายร่วมกันว่า "ภายใน ๒ ปี นักเรียนชั้น ป.๖ สามารถสนทนาแนะนำตัวเองและเรื่องใกล้ตัวเป็นภาษาอังกฤษได้"

QTEAM: มีการจัดตั้งทีมคุณภาพ (QTEAM) ซึ่งประกอบด้วยครูภาษาอังกฤษ ตัวแทนผู้ปกครองที่มีความสามารถพิเศษทางภาษา ตัวแทนศิษย์เก่า และครูอาสา

PAR Cycle

Plan: QTEAM วางแผนจัดโครงการ "English For Fun " ทุกวันศุกร์ และจัด "ค่ายภาษาอังกฤษ" โดยเชิญศิษย์เก่าหรืออาสาสมัครต่างชาติมาร่วม

Act: ดำเนินการตามแผนที่วางไว้

Observe: เก็บข้อมูลคะแนน สังเกตการณ์ความกล้าแสดงออก และสัมภาษณ์นักเรียน เพื่อติดตามและประเมินผล

Reflect: จากการสะท้อนผล พบว่านักเรียนสนุกแต่ยังไม่กล้าพูด QTEAM จึงปรับแผนในรอบต่อไปโดยเพิ่มกิจกรรม "จับคู่สนทนา" กับรุ่นพี่และอาสาสมัคร เพื่อกระตุ้นให้เกิดการใช้ภาษาอังกฤษในสถานการณ์จริงมากขึ้น และเห็นว่า รูปแบบ ONE QTEAM PAR สามารถเปลี่ยนการทำงานแบบแยกส่วนไปสู่การทำงานแบบบูรณาการที่ทุกฝ่ายร่วมกันขับเคลื่อน ทำให้การพัฒนาที่เกิดขึ้นมีความยั่งยืนเพราะทุกคนรู้สึกเป็นเจ้าของอย่างแท้จริง

๑๙. การจัดการนวัตกรรมการศึกษาและการพัฒนาคุณภาพนักเรียนเพื่อการเรียนรู้

รูปแบบการบริหารจัดการแบบมีส่วนร่วม ONE QTEAM PAR มุ่งเน้นการสร้างนวัตกรรมการศึกษาเพื่อพัฒนาคุณภาพนักเรียนอย่างรอบด้าน โดยตอบสนองต่อความต้องการของผู้รับบริการและสอดคล้องกับวิสัยทัศน์ของโรงเรียน

นวัตกรรมที่โรงเรียนบ้านจำบอนสร้างขึ้นนี้เป็นรูปแบบเฉพาะกิจที่ใช้สำหรับการพัฒนาการบริหารจัดการระบบโครงสร้างงานวิชาการในรูปแบบกิจกรรมแบบมีส่วนร่วม เพื่อการจัดการเรียนรู้สู่ความเป็นเลิศ นวัตกรรมนี้มุ่งเน้นการส่งเสริมการพัฒนานักเรียนเพื่อการเรียนรู้

การเรียนรู้และคิดที่ดี: พัฒนาทักษะการคิดวิเคราะห์ คิดสังเคราะห์ และนำไปสู่ปัญญาอย่างมีวิจารณญาณของนักเรียน

การสื่อสารที่ดี: พัฒนาทักษะการสื่อสารและความกล้าแสดงออกในที่สาธารณะชน

การกระทำอันประกอบด้วยการสร้างสรรค์: แสดงออกทางพฤติกรรมด้านระเบียบวินัยของนักเรียน การรู้คุณและโทษของสังคม และการก้าวทันเทคโนโลยีใหม่ในสังคมยุคปัจจุบัน

การปลูกฝังคุณธรรมและจริยธรรม: ส่งเสริมการเรียนรู้รักชาติ ศาสน์ กษัตริย์ และเน้นคุณธรรมและจริยธรรมที่ดีให้นักเรียน

รูปแบบการบริหารจัดการแบบมีส่วนร่วม ONE QTEAM PAR ยังสอดคล้องกับ "JB๒S Team Model" ของโรงเรียน ซึ่งเป็นแนวคิดการบริหารที่เน้นการเรียนรู้ที่สนุก มีความสุข มีเอกภาพ มีความน่าเชื่อถือ มีความปลอดภัย และมีความร่วมมือ โดยมีหลักการสำคัญคือ Joyful Learning (การเรียนรู้ที่สนุก), Believe (ความเชื่อถือร่วมมือทุกภาคส่วน), Share(การแลกเปลี่ยน), Safe (ความปลอดภัยในทุกด้าน), หลักการเหล่านี้เสริมสร้างการทำงานเป็นทีมและส่งเสริมการสร้างสรรค์นวัตกรรมภายในองค์กรได้อย่างมีประสิทธิภาพ

๒๐. การจัดการการพัฒนาคุณภาพนักเรียนแบบองค์รวม

รูปแบบการบริหารจัดการแบบมีส่วนร่วม ONE QTEAM PAR มีเป้าหมายที่จะแก้ไขปัญหาคุณภาพนักเรียนที่ขาดการพัฒนาอย่างต่อเนื่องในหลายด้าน ปัจจุบันผลสัมฤทธิ์ทางการเรียนของนักเรียนชั้นประถมศึกษาปีที่ ๖ โดยเฉพาะในวิชาหลัก เช่น คณิตศาสตร์ วิทยาศาสตร์ และภาษาอังกฤษ ยังต่ำกว่า

เกณฑ์มาตรฐานระดับชาติอย่างมีนัยสำคัญ การพัฒนารูปแบบนี้จึงมุ่งเน้นการยกระดับผลสัมฤทธิ์ทางการเรียนให้สูงขึ้น ควบคู่ไปกับการพัฒนาทักษะที่จำเป็นสำหรับศตวรรษที่ ๒๑

๒๑. การจัดการการพัฒนาคุณภาพนักเรียนแบบองค์รวมตามแนวทางของรูปแบบ ONE QTEAM PAR ครอบคลุมประเด็นสำคัญ ดังนี้

ด้านระเบียบวินัย คุณธรรมและจริยธรรม: ปลูกฝังค่านิยมที่ดีงาม ความรับผิดชอบ และการปฏิบัติตามกฎระเบียบของนักเรียนทุกระดับชั้นในโรงเรียน

ด้านการสื่อสารและการแสดงออก: พัฒนาความสามารถในการสื่อสารอย่างมีประสิทธิภาพ และกล้าแสดงออกในที่สาธารณะ

ด้านผลสัมฤทธิ์ทางการเรียนรู้: ยกระดับผลการทดสอบให้สูงขึ้น โดยเฉพาะอย่างยิ่งสำหรับนักเรียนชั้นประถมศึกษาปีที่ ๖ เพื่อให้บรรลุหรือสูงกว่าเกณฑ์มาตรฐานระดับชาติ

ด้านความรู้และทักษะแห่งอนาคต: ส่งเสริมการเรียนรู้คุณและโทษ ก้าวทันเทคโนโลยีใหม่ในสังคมยุคปัจจุบัน

ด้านคุณค่าทางวัฒนธรรม: ส่งเสริมการเรียนรู้รักชาติ ศาสน์ กษัตริย์ และปลูกฝังคุณธรรมและจริยธรรมที่ดี

ด้านสติปัญญาเชิงวิจารณ์ญาณ: เพิ่มทักษะและความสามารถสำหรับการพัฒนาวิธีคิดอันนำไปสู่สติปัญญาที่ชาญฉลาดอย่างวิจารณ์ญาณของนักเรียนได้อย่างแท้จริง

และการพัฒนาคุณภาพนักเรียนเหล่านี้จะดำเนินการผ่านกิจกรรมและกระบวนการเรียนรู้ที่เชิงรุก เน้นนักเรียนเป็นสำคัญ ลงมือปฏิบัติจริง โดยได้รับแรงสนับสนุนจากการบริหารจัดการแบบมีส่วนร่วมและการใช้เทคโนโลยีที่เหมาะสม

๒๒. การวัดและประเมินผลเพื่อการพัฒนาอย่างยั่งยืน

การวัดและประเมินผลเป็นส่วนสำคัญของรูปแบบการบริหารจัดการแบบมีส่วนร่วม ONE QTEAM PAR เพื่อให้มั่นใจว่าการดำเนินงานเป็นไปตามเป้าหมายและนำไปสู่การพัฒนาอย่างยั่งยืน การประเมินแบ่งออกเป็น ๒ ส่วนหลัก คือ การประเมินคุณภาพการบริหารจัดการศึกษา และการนำเสนอผลงาน

ผลที่เกิดขึ้นกับครูผู้สอน: การออกแบบการจัดการเรียนรู้: ความสามารถในการออกแบบแผนการจัดการเรียนรู้ที่เน้นนักเรียนเป็นสำคัญ

การจัดกิจกรรมการเรียนรู้: การจัดกิจกรรมที่ส่งเสริมการเรียนรู้และพัฒนาทักษะของนักเรียน ด้วยวิธีการที่หลากหลายน่าสนใจ

การพัฒนาสื่อการเรียนรู้: การสร้างและใช้สื่อการเรียนรู้ที่เหมาะสม ทันสมัย และมีประสิทธิภาพ การวัดและประเมินผล: การวัดและประเมินผลการเรียนรู้ของนักเรียนตามสภาพจริง

ผลที่เกิดกับนักเรียน: นักเรียนมีผลการพัฒนาที่เกิดจากการใช้นวัตกรรม มีการเปลี่ยนแปลงเชิงบวกใน ทั้งด้านความรู้ ทักษะ และคุณลักษณะอันพึงประสงค์ที่ชัดเจนมากขึ้น

การขยายผล: ผลการใช้นวัตกรรมทางการศึกษาที่มีศักยภาพในการนำนวัตกรรมไปประยุกต์ใช้หรือเผยแพร่ในทุกๆ ช่องทาง เช่น Facebookของโรงเรียนบ้านจำบอน,TikTok โรงเรียนบ้านจำบอน,กลุ่มไลน์ผู้ปกครอง เป็นต้น ทั้งนี้ยังได้ขยายระบบการประเมินและการปรับปรุงอย่างต่อเนื่องสำหรับการประเมินรูปแบบ ONE QTEAM PAR จะดำเนินการอย่างเป็นระบบและต่อเนื่อง และกระบวนการประเมินและการปรับปรุงนี้มีความสอดคล้องกับวงจร PAR ที่เป็นหัวใจของรูปแบบ โดยเฉพาะอย่างยิ่งในชั้น "สะท้อนผล" ที่นำข้อมูลจากการสังเกตการณ์มาวิเคราะห์เพื่อหาบทเรียนและแนวทางการปรับปรุงสำหรับวงจรการวางแผนถัดไป โรงเรียนบ้านจำบอนมีระบบการประกันคุณภาพภายในอยู่แล้ว ซึ่งมีการประเมินตนเองของบุคลากร การประชุมอบรมสัมมนา การนิเทศแบบกัลยาณมิตร และการปรับปรุงแก้ไขข้อบกพร่องอย่างทันที่ การติดตามตรวจสอบจะดำเนินการโดยคณะกรรมการและมีการประเมินตนเองอย่างน้อยภาคเรียนละ ๑ ครั้ง และมีการตรวจสอบคุณภาพภายในโดยคณะกรรมการระดับโรงเรียนปีละ ๑ ครั้ง ผลการตรวจสอบจะถูกนำมาวิเคราะห์และปรับปรุงแก้ไขเพื่อพัฒนาแผนปฏิบัติการในปีการศึกษาต่อไป และการรายงานผลการดำเนินงานจะจัดทำอย่างสม่ำเสมอและนำเสนอต่อผู้บริหาร คณะกรรมการสถานศึกษา ผู้ปกครอง ชุมชน และผู้เกี่ยวข้อง เพื่อให้ทุกคนได้รับทราบและมีส่วนร่วมในการเสนอแนะแนวทางการพัฒนา

๒๓. บทสรุปและข้อเสนอแนะ

การพัฒนารูปแบบการบริหารจัดการแบบมีส่วนร่วม ONE QTEAM PAR ของโรงเรียนบ้านจำบอน เป็นการตอบสนองเชิงกลยุทธ์ต่อปัญหาเชิงระบบที่ซับซ้อนภายในสถานศึกษา ซึ่งรวมถึงแผนปฏิบัติการประจำปี แผนพัฒนาคุณภาพการศึกษาไม่สมบูรณ์ และผลกระทบต่อการบริหารงานทั้ง ๔ ฝ่าย ตลอดจนคุณภาพนักเรียนที่ยังไม่เป็นไปตามเป้าหมาย โดยเฉพาะอย่างยิ่งผลสัมฤทธิ์ทางการเรียนที่ต่ำกว่าเกณฑ์มาตรฐานระดับชาติ

ทั้งนี้รูปแบบ ONE QTEAM PAR ได้รับการออกแบบอย่างรอบคอบ โดยมีรากฐานที่มั่นคงจากนโยบายระดับชาติ เช่น ยุทธศาสตร์ชาติ แผนการศึกษาแห่งชาติ และพระราชบัญญัติการศึกษาแห่งชาติ ซึ่งสะท้อนถึงการปรับตัวเชิงรุกต่อพลวัตทางเทคโนโลยีและเป้าหมายการพัฒนาทุนมนุษย์ของประเทศ นอกจากนี้ ยังได้บูรณาการทฤษฎีสากลอย่างการวิจัยเชิงปฏิบัติการแบบมีส่วนร่วม (PAR) และแนวคิดที่เกี่ยวข้อง ซึ่งเน้นการมีส่วนร่วม การลงมือปฏิบัติจริง และการเรียนรู้จากการวิจัย การผสมผสานกับหลักการพื้นฐานเฉพาะกิจ ศาสตร์พระราชา หลักพุทธธรรม และตรรกศาสตร์แบบผสมผสานศาสตร์ ยังช่วยเสริมให้รูปแบบนี้มีความยืดหยุ่น มีรากฐานทางจริยธรรม และมีแนวทางการแก้ปัญหาที่ครอบคลุมหลากหลายมิติ และลักษณะสำคัญของรูปแบบ ONE QTEAM PAR คือการเป็นกระบวนการที่เน้นการมีส่วนร่วมอย่างแท้จริงจากทุกภาคส่วนในโรงเรียน ชุมชน และหน่วยงานที่เกี่ยวข้อง ผ่านกลไกของ "ONE"

ที่สร้างเป้าหมายร่วม เครือข่ายความร่วมมือ และการเสริมพลัง และ "QTEAM" ที่เป็นทีมขับเคลื่อนคุณภาพด้วยความไว้วางใจในการมีส่วนร่วม ความรับผิดชอบร่วมกัน และขวัญกำลังใจ หัวใจสำคัญคือ "PAR Cycle" ที่เป็นวงจรการวางแผน ปฏิบัติ สังเกตการณ์ และสะท้อนผลอย่างต่อเนื่อง ซึ่งส่งเสริมการเรียนรู้และการปรับปรุงอย่างไม่หยุดยั้งและรูปแบบนี้ไม่เพียงมุ่งแก้ไขปัญหาที่เกิดขึ้นในปัจจุบัน แต่ยังมีมุ่งมั่นที่จะพัฒนาคุณภาพนักเรียนแบบองค์รวม โดยเน้นการส่งเสริมการคิด แลกเปลี่ยน การสื่อสารที่มีประสิทธิภาพ วินัย คุณธรรม จริยธรรม ความรู้เท่าทันเทคโนโลยี และความรักชาติ ศาสน์ กษัตริย์ เพื่อให้ นักเรียนมีสติปัญญาที่ชาญฉลาดและเป็นมนุษย์ที่สมบูรณ์ การประเมินผลที่ครอบคลุมทั้งด้านความสำคัญ กระบวนการ และผลลัพธ์ที่เกิดขึ้นกับสถานศึกษา ครูผู้สอน และนักเรียน จะเป็นเครื่องมือสำคัญในการขับเคลื่อนและรับรองคุณภาพของการพัฒนาอย่างยั่งยืน

โดยสรุป การพัฒนารูปแบบการบริหารจัดการแบบมีส่วนร่วม ONE QTEAM PAR ของโรงเรียนบ้านจำบอน ไม่ได้เป็นเพียงเครื่องมือในการแก้ไขปัญหา แต่เป็นกรอบการทำงานเชิงระบบที่มีพลวัตและปรับตัวได้ ซึ่งจะช่วยให้โรงเรียนบ้านจำบอนสามารถยกระดับการบริหารจัดการและคุณภาพการศึกษาได้อย่างยั่งยืน และมีส่วนสำคัญในการสร้างรากฐานการศึกษาที่แข็งแกร่งสำหรับการพัฒนาการศึกษาเพื่อพัฒนาการศึกษาสำหรับการจัดการเรียนรู้ด้วย AI ในอนาคตต่อไป

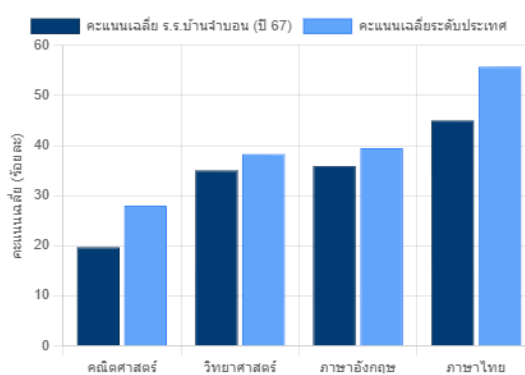
การสรุปด้วยการทดสอบการสร้างหรือการออกแบบรากฐานการศึกษาที่แข็งแกร่งสำหรับการพัฒนารูปแบบการบริหารจัดการเพื่อพัฒนาการศึกษาโดยขับเคลื่อนด้วย AI

การพัฒนารูปแบบการบริหารจัดการแบบมีส่วนร่วม ONE QTEAM PAR @ โรงเรียนบ้านจำบอน

เผชิญความท้าทาย: สภาพปัญหาและผลกระทบ

โรงเรียนบ้านจำบอนเผชิญกับปัญหาเชิงระบบที่ส่งผลกระทบต่อการบริหารจัดการและคุณภาพผู้เรียน โดยเฉพาะผลสัมฤทธิ์ทางการเรียน O-NET ปีการศึกษา 2567 ของนักเรียนชั้น ป.6 ที่ต่ำกว่าเกณฑ์มาตรฐานระดับชาติอย่างมีนัยสำคัญ

ผลสัมฤทธิ์ทางการเรียน O-NET ป.6 ปีการศึกษา 2567



แผนภูมินี้เปรียบเทียบคะแนนเฉลี่ย O-NET ปี 2567 ของโรงเรียน (สีน้ำเงินเข้ม) กับค่าเฉลี่ยระดับประเทศ (สีฟ้า) แสดงให้เห็นช่องว่างที่ต้องเร่งพัฒนา

🔍 การบริหารจัดการขาดประสิทธิภาพ

อุปสรรคในการแบ่งงานเนื่องจากขาดแคลนอัตรากำลังครูและบุคลากรขาดการประสานงานบูรณาการและบุคลากรมีภาระงานหลายอย่าง เพราะอัตรากำลังในโรงเรียนไม่เพียงพอ

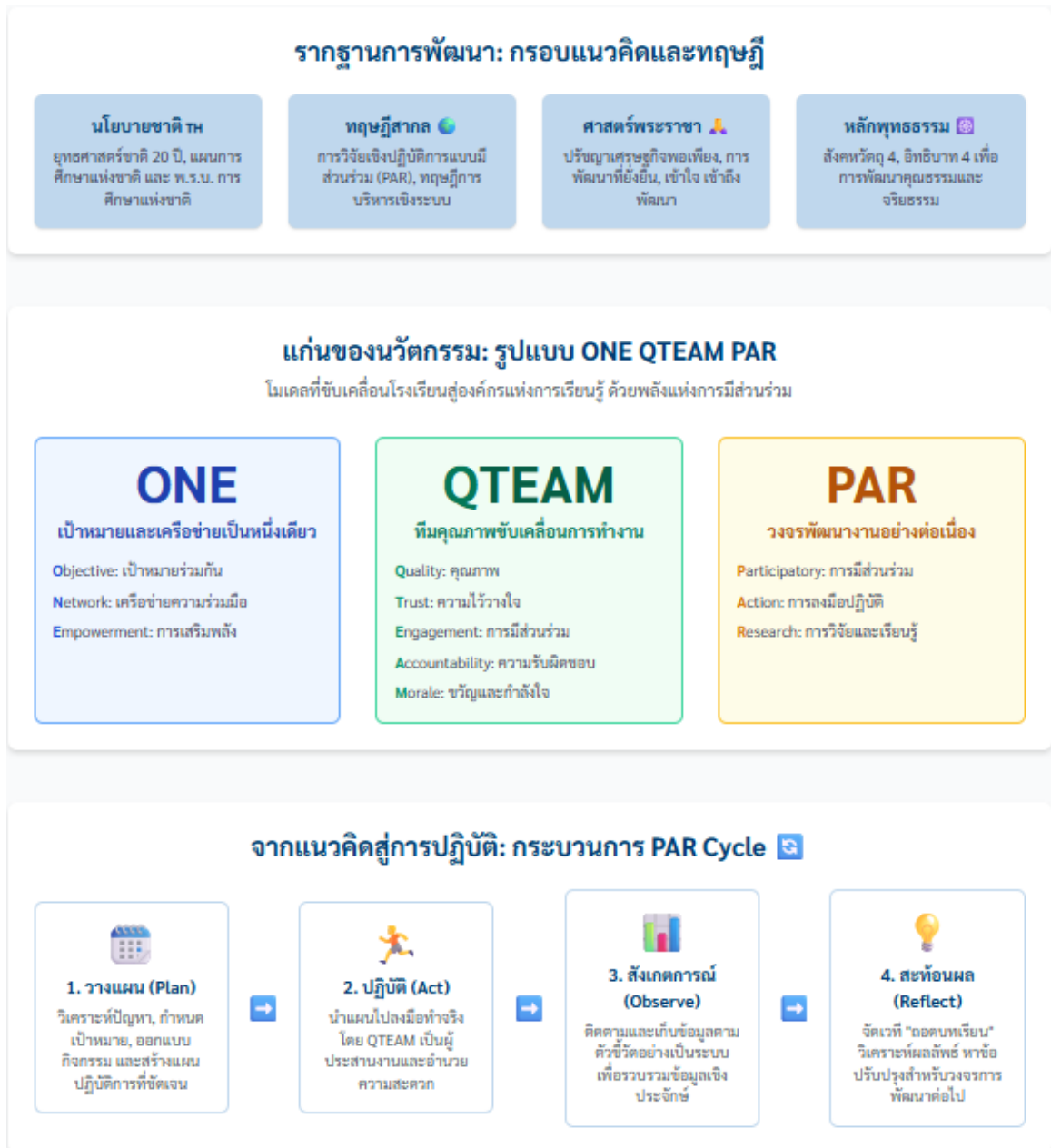
👤 คุณภาพผู้เรียนที่ต้องพัฒนา

ขาดการพัฒนาต่อเนื่องด้านระเบียบวินัย, คุณธรรม, การสื่อสาร และการแสดงออกในสาธารณะ

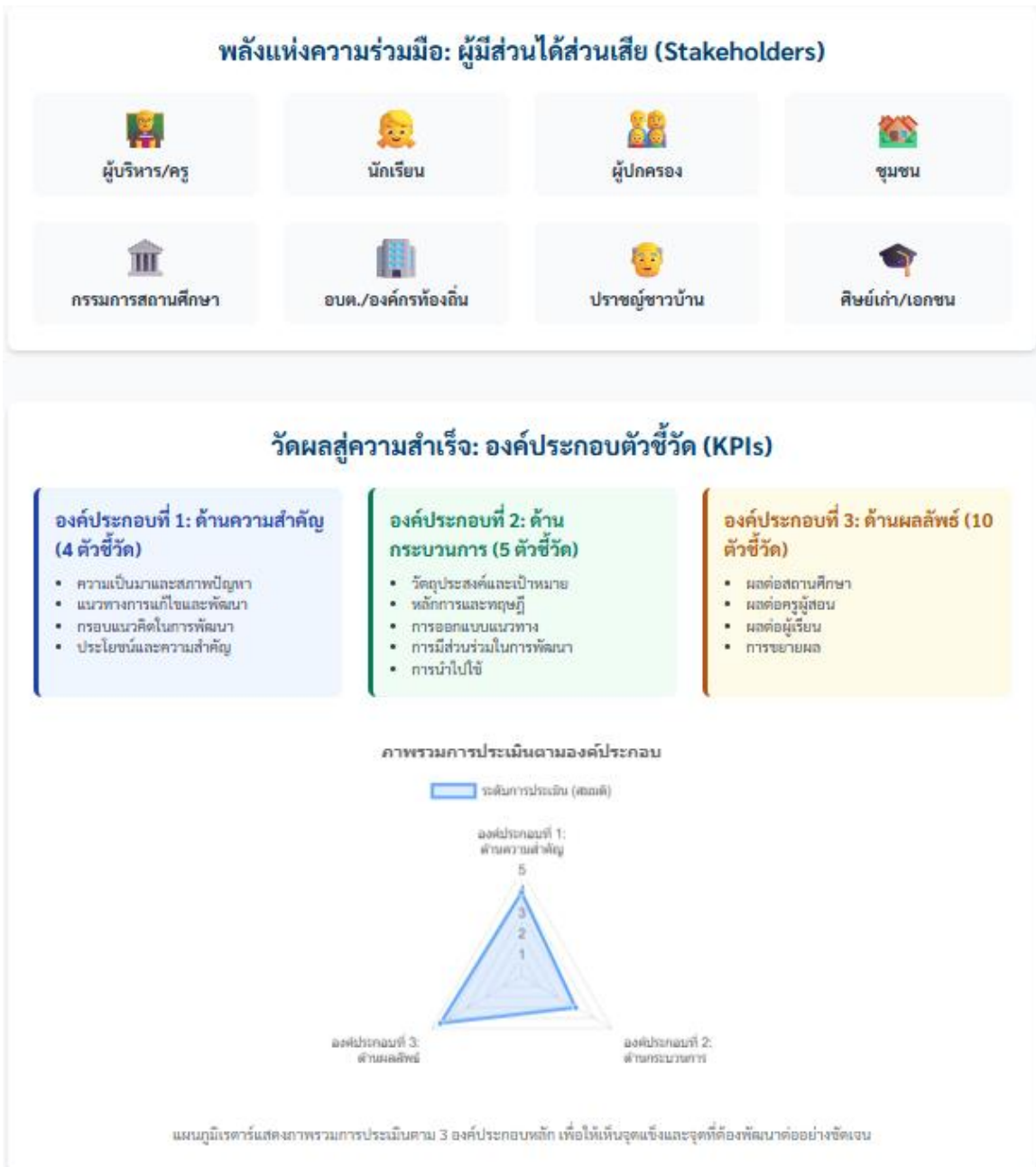
🎯 วัตถุประสงค์โครงการ

เพื่อสร้างและนำรูปแบบ ONE QTEAM PAR มาใช้แก้ไขปัญหเชิงระบบ, ส่งเสริมวัฒนธรรมการศึกษา, และพัฒนาคุณภาพผู้เรียนอย่างยั่งยืน

การสรุปด้วยการทดสอบการสร้างหรือการออกแบบรากฐานการศึกษาที่แข็งแกร่งสำหรับการพัฒนารูปแบบการบริหารจัดการเพื่อพัฒนาการศึกษาโดยขับเคลื่อนด้วย AI



การสรุปด้วยการทดสอบการสร้างหรือการออกแบบรากฐานการศึกษาที่แข็งแกร่งสำหรับการพัฒนารูปแบบการบริหารจัดการเพื่อพัฒนาการศึกษาโดยขับเคลื่อนด้วย AI



แหล่งอ้างอิง

หนังสือทั่วไป

โรงเรียนบ้านจำบอน. (๒๕๖๗). แผนปฏิบัติการประจำปี ๒๕๖๗. โรงเรียนบ้านจำบอน ตำบลศรีบัวบาน อำเภอเมืองลำพูน จังหวัดลำพูน, สำนักงานเขตพื้นที่การศึกษาประถมศึกษาลำพูน เขต ๑, กระทรวงศึกษาธิการ.

โรงเรียนบ้านจำบอน. (๒๕๖๖-๒๕๗๐). แผนพัฒนาคุณภาพการศึกษา ปี ๒๕๖๖-๒๕๗๐. โรงเรียนบ้านจำบอน ตำบลศรีบัวบาน อำเภอเมืองลำพูน จังหวัดลำพูน, สำนักงานเขตพื้นที่การศึกษาประถมศึกษาลำพูน เขต ๑, กระทรวงศึกษาธิการ.

บทความในราชกิจจานุเบกษา

ราชกิจจานุเบกษา. (๒๕๖๗). ประกาศกระทรวงศึกษาธิการ เรื่อง นโยบายการศึกษาของกระทรวงศึกษาธิการ ประจำปีงบประมาณ ๒๕๖๘-๒๕๖๙, ว่าด้วย มาตรฐานวิชาชีพ พ.ศ. ๒๕๕๖ มาตรฐานความเป็นผู้นำทางวิชาการในวิชาชีพผู้บริหาร, ยุทธศาสตร์ชาติ ๒๕๖๑-๒๕๘๐ ตามรัฐธรรมนูญแห่งราชอาณาจักรไทย ๒๕๖๐.

หนังสือและบทความจากเว็บไซต์

ยุทธศาสตร์ชาติ. (๒๕๖๐). เป้าหมาย ๒๐ ปีของ “ยุทธศาสตร์ชาติ” | กองนโยบายและแผน สืบค้นเมื่อวันที่ ๒๙ มิถุนายน ๒๕๖๘ จากเว็บไซต์, plan.vru.ac.th.

ยุทธศาสตร์ชาติ. (๒๕๖๐-๒๕๗๙). ยุทธศาสตร์ชาติ ระยะ ๒๐ ปี (พ.ศ.๒๕๖๐-๒๕๗๙), สืบค้นเมื่อวันที่ ๒๙ มิถุนายน ๒๕๖๘ จากเว็บไซต์, dga.or.th.

แผนการศึกษาแห่งชาติ. (๒๕๖๐-๒๕๗๙). แผนการศึกษาแห่งชาติ พ.ศ. ๒๕๖๐ - ๒๕๗๙ - Planipolis, สืบค้นเมื่อวันที่ ๒๙ มิถุนายน ๒๕๖๘ จากเว็บไซต์, planipolis.iiep.unesco.org.

แผนการศึกษาแห่งชาติ. (๒๕๖๑-๒๕๘๐). แผนการศึกษาแห่งชาติ พ.ศ. ๒๕๖๐ - ๒๕๗๙, สืบค้นเมื่อวันที่ ๒๙ มิถุนายน ๒๕๖๘ จากเว็บไซต์, lampang.go.th.

พระราชบัญญัติ. สรุปรบ.การศึกษาแห่งชาติ พ.ศ.๒๕๔๒ และที่แก้ไขเพิ่มเติม - ครูเชียงราย, สืบค้นเมื่อวันที่ ๒๙ มิถุนายน ๒๕๖๘ จากเว็บไซต์, kruchiangrai.net.

ตรรกศาสตร์. หลักตรรกศาสตร์ การให้เหตุผล - รายวิชาศึกษาทั่วไป, สืบค้นเมื่อวันที่ ๓๐ มิถุนายน ๒๕๖๘ จากเว็บไซต์, gened.siam.edu.

ความรู้ทั่วไปเกี่ยวกับตรรกวิทยา. บทที่๑ : ความรู้ทั่วไปเกี่ยวกับตรรกวิทยา, สืบค้นเมื่อวันที่ ๓๐ มิถุนายน ๒๕๖๘ จากเว็บไซต์, old-book.ru.ac.th.

ศาสตร์พระราชา. การประยุกต์ใช้ศาสตร์พระราชากับการพัฒนาการศึกษา maxresdefault - Coggle, สืบค้นเมื่อวันที่ ๓๐ มิถุนายน ๒๕๖๘ จากเว็บไซต์, coggle.it.

ภาคผนวก



คำสั่งโรงเรียนบ้านจันทอน

ที่ ๑๖ /๒๕๖๔

เรื่อง แต่งตั้งผู้รับผิดชอบงานบริหารของโรงเรียนตามระเบียบการแบ่งส่วนราชการภายในโรงเรียน ประจำปีการศึกษา ๒๕๖๓ (ฉบับแก้ไข)

พระราชบัญญัติการศึกษาแห่งชาติ พ.ศ.๒๕๕๑ และแก้ไขเพิ่มเติม (ฉบับที่ ๒) พ.ศ.๒๕๕๕ มาตรา ๓๔ กำหนดให้กระทรวงศึกษาธิการมีหน้าที่รับผิดชอบในการจัดการศึกษา การบริหารงานบุคคล การบริหารงานงบประมาณ และการบริหารงานทั่วไป เพื่อให้การศึกษา มีความเป็นอิสระ สามารถบริหารจัดการศึกษาได้สะดวก รวดเร็ว มีประสิทธิภาพประสิทธิผล ตามหลัก การกระจายอำนาจ จึงแต่งตั้งข้าราชการครูและบุคลากรทางการศึกษา รับผิดชอบงานทั้ง ๔ กลุ่ม ดังนี้

๑. กลุ่มบริหารงานวิชาการ มอบหมาย นางประการรัตน์ เสี่ยงใส หัวหน้าที่หัวหน้ากลุ่ม มีหน้าที่ ดูแล กำกับ ติดตาม ประเมินผลการบริหารงานของงานวิชาการให้มีประสิทธิภาพประสิทธิผล ทุกระดับชั้น ซึ่งแบ่งมอบอำนาจออกเป็น ดังนี้

๑.๑ งานพัฒนาหลักสูตร ปฏิบัติงานด้านการเรียนการสอนของครู ติดตาม การปฏิบัติงานที่ได้รับมอบหมาย ให้เป็นไปด้วยความเรียบร้อย ถูกต้องตามกำหนดเวลา ประกอบด้วย

- ๑. นางประการรัตน์ เสี่ยงใส หัวหน้า (ระดับประถมศึกษา)
- ๒. นางรัตนภรณ์ เรือนสุภกร เจ้าหน้าที่ (ระดับปฐมวัย)

๑.๒ งานวางแผนและพัฒนางานด้านวิชาการ ปฏิบัติงานด้านการวางแผนงานวิชาการ ให้เป็นไปด้วยความเรียบร้อย ถูกต้องตรงตามกำหนดของแผนงานด้านวิชาการที่วิจัยของครูผู้สอน และนำผลการวิจัยไปให้เกิดประโยชน์ ส่งเสริมการเข้าร่วมแผนงานวิชาการ และปฏิบัติหน้าที่อื่นๆ ตามที่ได้รับมอบหมาย ประกอบด้วย

- ๑. นางประการรัตน์ เสี่ยงใส หัวหน้า
- ๒. นางรัตนภรณ์ เรือนสุภกร เจ้าหน้าที่
- ๓. นางสาวกุลสตรี ป่ารุ่งจันทร์ เจ้าหน้าที่

๑.๓ งานวัดผลประเมินผลและเทียบโอนการศึกษา จัดเก็บ จัดทำข้อมูล รวบรวมประสานงานกับครู ศึกษาระที่ เครื่องมือวัดผลสัมฤทธิ์ทางการเรียน เครื่องมือประเมินผลตามเกณฑ์เรียนเพื่อใช้ประเมินผลนักเรียนในชั้นต่าง ๆ ประกอบด้วย

- ๑. นางประการรัตน์ เสี่ยงใส หัวหน้า (นายทะเบียน)
- ๒. นางรัตนภรณ์ เรือนสุภกร หัวหน้า (งานวัดผลประเมินผล)
- ๓. นางสาวอุษิณี จำเืองสิงห์ ผู้ช่วยเจ้าหน้าที่ (งานวัดผลประเมินผล)
- ๔. นางสาวกุลสตรี ป่ารุ่งจันทร์ ผู้ช่วยเจ้าหน้าที่ (งานวัดผลประเมินผล)

๑.๔ งานการศึกษาภาคบังคับ จัดทำทะเบียนนักเรียนและงานการรับนักเรียน มีหน้าที่เก็บรวบรวมข้อมูลนักเรียนในเขตพื้นที่บริการ จัดทำ DMC เพื่อทำข้อมูลสารสนเทศ นำไปวางแผนการรับนักเรียนของระดับปี ประกอบด้วย

- ๑. นางประการรัตน์ เสี่ยงใส หัวหน้า
- ๒. นางรัตนภรณ์ เรือนสุภกร เจ้าหน้าที่
- ๓. นางสาวอุษิณี จำเืองสิงห์ ผู้ช่วยเจ้าหน้าที่ (นายทะเบียน)
- ๔. นางสาวกุลสตรี ป่ารุ่งจันทร์ ผู้ช่วยเจ้าหน้าที่ (นายทะเบียน)

/๑.๕ งานพัฒนา...

๑.๕ งานพัฒนาแหล่งเรียนรู้ สื่อนวัตกรรมและเทคโนโลยีทางการศึกษา การจัดทำรวบรวมข้อมูล วัสดุ การเรียนการสอน เอกสารประกอบหลักสูตร อำนวยความสะดวก ในการบริการครู ในโรงเรียน เพื่อใช้ในกิจกรรมการเรียนการสอน ประกอบด้วย

- ๑. นางประการรัตน์ เสี่ยงใส หัวหน้า
- ๒. นางรัตนภรณ์ เรือนสุภกร เจ้าหน้าที่ (แหล่งเรียนรู้)
- ๓. นางสาวกุลสตรี ป่ารุ่งจันทร์ เจ้าหน้าที่ (แหล่งเรียนรู้)
- ๔. นายณัฐพล ตาเจริญเมือง เจ้าหน้าที่ (สื่อนวัตกรรมและเทคโนโลยีทางการศึกษา)

๑.๖ งานนิเทศการศึกษา การจัดการนิเทศเชิงระบบในเขตภายในโรงเรียนตามกระบวนการบริหารและแจ้งรู้คุณภาพการศึกษา ประกอบด้วย

- ๑. นางประการรัตน์ เสี่ยงใส เจ้าหน้าที่ (ระดับประถมศึกษา)
- ๒. นางรัตนภรณ์ เรือนสุภกร เจ้าหน้าที่ (ระดับปฐมวัย)
- ๓. นางสาวกุลสตรี ป่ารุ่งจันทร์ เจ้าหน้าที่
- ๔. นายณัฐพล ตาเจริญเมือง เจ้าหน้าที่

๑.๗ งานพัฒนาระบบประกันคุณภาพภายในสถานศึกษา ประกอบด้วย

- ๑. นางประการรัตน์ เสี่ยงใส เจ้าหน้าที่ (ระดับประถมศึกษา)
- ๒. นางรัตนภรณ์ เรือนสุภกร เจ้าหน้าที่ (ระดับปฐมวัย)
- ๓. นางสาวกุลสตรี ป่ารุ่งจันทร์ เจ้าหน้าที่

๑.๘ งานส่งเสริมชุมชน ให้ความช่วยเหลือทางวิชาการ ประกอบด้วย

- ๑. นางประการรัตน์ เสี่ยงใส เจ้าหน้าที่ (ระดับประถมศึกษา)
- ๒. นางรัตนภรณ์ เรือนสุภกร เจ้าหน้าที่ (ระดับปฐมวัย)
- ๓. นางสาวกุลสตรี ป่ารุ่งจันทร์ เจ้าหน้าที่
- ๔. นางโพธิ์รัตน์ โฉมจิตร เจ้าหน้าที่

๑.๙ งานแนะแนวการศึกษา มีหน้าที่ ทำการแนะแนวการศึกษาต่อของโรงเรียน ในเขตพื้นที่บริการของโรงเรียน ประกอบด้วย

- ๑. นางประการรัตน์ เสี่ยงใส หัวหน้า
- ๒. นางสาวกุลสตรี ป่ารุ่งจันทร์ เจ้าหน้าที่
- ๓. นางรัตนภรณ์ เรือนสุภกร เจ้าหน้าที่
- ๔. นางโพธิ์รัตน์ โฉมจิตร เจ้าหน้าที่

๑.๑๐ งานส่งเสริมการศึกษาพิเศษ (เด็กพิการเรียนร่วมในโรงเรียน) ประกอบด้วย

- ๑. นางประการรัตน์ เสี่ยงใส หัวหน้า
- ๒. นางสาวณัฐธิดา ศรีวิชัย เจ้าหน้าที่
- ๓. นายณัฐพล ตาเจริญเมือง เจ้าหน้าที่
- ๔. คณะครู ประจำชั้นทุกคน เจ้าหน้าที่

๑.๑๑ งานส่งเสริมกิจกรรมห้องสมุด ประกอบด้วย

- ๑. นางวงเดือน บุญมา หัวหน้า
- ๒. นางสาวกุลสตรี ป่ารุ่งจันทร์ เจ้าหน้าที่
- ๓. นางสาวณัฐธิดา ศรีวิชัย เจ้าหน้าที่

/๑.๑๒ งานบริการลูกเสือ...

๑.๑๒ งานกิจกรรมลูกเสือ ประกอบด้วย

- ๑. นางโพธิ์รัตน์ โฉมจิตร หัวหน้า
- ๒. นายณัฐพล ตาเจริญเมือง เจ้าหน้าที่
- ๓. คณะครูและบุคลากรทุกคน เจ้าหน้าที่
- ๔. นางประการรัตน์ เสี่ยงใส ผู้ช่วยเจ้าหน้าที่

๒. กลุ่มบริหารงานงบประมาณ มอบหมาย นางประการรัตน์ เสี่ยงใส หัวหน้าที่หัวหน้ากลุ่มมีมอบมอบอำนาจ ดังนี้

๒.๑ งานจัดทำแผนและเสนอของงบประมาณ ประกอบด้วย

- ๑. นางรัตนภรณ์ เรือนสุภกร หัวหน้า
- ๒. นางวงเดือน บุญมา เจ้าหน้าที่
- ๓. นางสาวศุภิมา กัญญาสุนทร เจ้าหน้าที่
- ๔. นางประการรัตน์ เสี่ยงใส เจ้าหน้าที่

๒.๒ งานตรวจสอบ ติดตาม ประเมินผล และรายงานผลการใช้จ่ายเงิน ประกอบด้วย

- ๑. นางรัตนภรณ์ เรือนสุภกร หัวหน้า
- ๒. นางประการรัตน์ เสี่ยงใส เจ้าหน้าที่
- ๓. นางวงเดือน บุญมา เจ้าหน้าที่
- ๔. นางสาวศุภิมา กัญญาสุนทร เจ้าหน้าที่

๒.๓ งานรวมทรัพยากร และการลงทุนเพื่อการศึกษา ประกอบด้วย

- ๑. นางรัตนภรณ์ เรือนสุภกร หัวหน้า
- ๒. นางประการรัตน์ เสี่ยงใส เจ้าหน้าที่
- ๓. นางวงเดือน บุญมา เจ้าหน้าที่
- ๔. คณะครูและบุคลากรทุกคน ผู้ช่วยเจ้าหน้าที่

๒.๔ งานบริหารการเงินและบัญชี ประกอบด้วย

- ๑. นางรัตนภรณ์ เรือนสุภกร หัวหน้า
- ๒. นางวงเดือน บุญมา เจ้าหน้าที่
- ๓. นางประการรัตน์ เสี่ยงใส เจ้าหน้าที่
- ๔. นางสาวกุลสตรี ป่ารุ่งจันทร์ เจ้าหน้าที่

๒.๕ งานบริหารพัสดุ และสินทรัพย์ การจัดซื้อจัดจ้าง การลงทะเบียน การเก็บ การเบิก การตรวจสอบ การใช้จ่าย การจำหน่าย ประกอบด้วย

- ๑. นางประการรัตน์ เสี่ยงใส หัวหน้า
- ๒. นางวงเดือน บุญมา เจ้าหน้าที่
- ๓. นางสาวศุภิมา กัญญาสุนทร เจ้าหน้าที่ (ระบบการจัดซื้อจัดจ้าง : e-GP)

๒.๖ งานจัดทำแผนประโยชน์จากทรัพย์สิน มีหน้าที่ จัดทำผลประโยชน์จากทรัพย์สิน ประกอบด้วย

- ๑. นางรัตนภรณ์ เรือนสุภกร หัวหน้า
- ๒. นางประการรัตน์ เสี่ยงใส หัวหน้าเจ้าหน้าที่
- ๓. นางวงเดือน บุญมา เจ้าหน้าที่

๒.๗ งานเก็บรักษาเงิน มีหน้าที่ เก็บรักษาเงินผลประโยชน์ประจำวัน ประกอบด้วย

- ๑. นางรัตนภรณ์ เรือนสุภกร หัวหน้า
- ๒. นางวงเดือน บุญมา เจ้าหน้าที่

/๒.๘ การตรวจการรับ...

๒.๘ การตรวจการรับ-จ่ายเงินประจำวัน มีหน้าที่ตรวจการรับ-จ่ายเงินประจำวัน ประกอบด้วย

- ๑. นางรัตนภรณ์ เรือนสุภกร ผู้ตรวจการรับ-จ่ายเงินประจำวัน
- ๒. นางประการรัตน์ เสี่ยงใส เจ้าหน้าที่
- ๓. นางวงเดือน บุญมา เจ้าหน้าที่

๓. กลุ่มบริหารงานบุคคล มอบหมาย นางวงเดือน บุญมา หัวหน้าที่หัวหน้ากลุ่ม โดยแบ่งมอบอำนาจ ดังนี้

๓.๑ งานวางแผนอัตรากำลังและกำหนดตำแหน่ง จัดทำแผนอัตรากำลังข้าราชการครูและบุคลากรทางการศึกษาของสถานศึกษาโดยความเห็นชอบของคณะกรรมการสถานศึกษาขั้นพื้นฐานตามเกณฑ์ ก.ค.ศ. กำหนดและนำเสนอแผนอัตรากำลังเพื่อขอความเห็นชอบต่อ อ.ก.ค.ศ.เขตพื้นที่การศึกษา ประกอบด้วย

- ๑. นางวงเดือน บุญมา หัวหน้า
- ๒. นางสาวศุภิมา กัญญาสุนทร เจ้าหน้าที่
- ๓. นางประการรัตน์ เสี่ยงใส เจ้าหน้าที่
- ๔. นางรัตนภรณ์ เรือนสุภกร เจ้าหน้าที่

๓.๒ งานสรรหาและบรรจุแต่งตั้ง ประกอบด้วย

- ๑. นางวงเดือน บุญมา หัวหน้า
- ๒. นางสาวศุภิมา กัญญาสุนทร เจ้าหน้าที่
- ๓. นางประการรัตน์ เสี่ยงใส เจ้าหน้าที่
- ๔. นางรัตนภรณ์ เรือนสุภกร เจ้าหน้าที่

๓.๓ งานวินัยและรักษาวินัยข้าราชการ และการออกจากราชการ และการลาทุกประเภท ประกอบด้วย

- ๑. นางวงเดือน บุญมา หัวหน้า
- ๒. นางสาวศุภิมา กัญญาสุนทร เจ้าหน้าที่
- ๓. นางประการรัตน์ เสี่ยงใส เจ้าหน้าที่
- ๔. นางรัตนภรณ์ เรือนสุภกร เจ้าหน้าที่

๓.๔ งานเสริมสร้างประสิทธิภาพในการปฏิบัติงาน ประกอบด้วย

- ๑. นางวงเดือน บุญมา หัวหน้า
- ๒. นางสาวศุภิมา กัญญาสุนทร เจ้าหน้าที่
- ๓. นางประการรัตน์ เสี่ยงใส เจ้าหน้าที่
- ๔. นางรัตนภรณ์ เรือนสุภกร เจ้าหน้าที่

๓.๕ การเปลี่ยนตำแหน่งให้สูงขึ้น การย้ายข้าราชการครูและบุคลากรทางการศึกษา ประกอบด้วย

- ๑. นางวงเดือน บุญมา หัวหน้า
- ๒. นางสาวศุภิมา กัญญาสุนทร เจ้าหน้าที่
- ๓. นางประการรัตน์ เสี่ยงใส เจ้าหน้าที่
- ๔. นางรัตนภรณ์ เรือนสุภกร เจ้าหน้าที่

๓.๖ การประเมินผลการปฏิบัติงาน และดำเนินการเกี่ยวกับเลื่อนขั้นเงินเดือน ประกอบด้วย

- ๑. นางวงเดือน บุญมา หัวหน้า
- ๒. นางสาวศุภิมา กัญญาสุนทร เจ้าหน้าที่
- ๓. นางประการรัตน์ เสี่ยงใส เจ้าหน้าที่
- ๔. นางรัตนภรณ์ เรือนสุภกร เจ้าหน้าที่

/๓.๗ การจัดสอบ...

๓.๑๑ การจัดระบบและการจัดทำทะเบียนประวัติ ข้อมูลสารสนเทศของครูและบุคลากรทางการศึกษา
ประกอบด้วย

- ๑. นางวงเดือน บุญมา หัวหน้า
- ๒. นายณัฐพล ตาเจริญเมือง เจ้าหน้าที่
- ๓. นางรัตนภรณ์ เรือนสุภากร เจ้าหน้าที่

๓.๑๒ การจัดทำบัญชีรายชื่อ และให้ความเห็นชอบเกี่ยวกับการเสนอขอพระราชทาน

- ๑. นางวงเดือน บุญมา หัวหน้า
- ๒. นางสาวศุภิมา กัญญาสุธรรม์ เจ้าหน้าที่
- ๓. นางประภากรรัตน์ เสี่ยงใส เจ้าหน้าที่
- ๔. นางรัตนภรณ์ เรือนสุภากร เจ้าหน้าที่

๓.๑๓ การส่งเสริมการประเมินวิทยฐานะข้าราชการครูและบุคลากรทางการศึกษา ประกอบด้วย

- ๑. นางวงเดือน บุญมา หัวหน้า
- ๒. นางสาวศุภิมา กัญญาสุธรรม์ เจ้าหน้าที่
- ๓. นางประภากรรัตน์ เสี่ยงใส เจ้าหน้าที่
- ๔. นางรัตนภรณ์ เรือนสุภากร เจ้าหน้าที่

๓.๑๔ การส่งเสริมมาตรฐานวิชาชีพ จรรยาบรรณวิชาชีพ และ ส่งเสริมวินัย คุณธรรม และจริยธรรม
สำหรับข้าราชการครูและบุคลากรทางการศึกษา ประกอบด้วย

- ๑. นางรัตนภรณ์ เรือนสุภากร หัวหน้า
- ๒. นางสาวศุภิมา กัญญาสุธรรม์ เจ้าหน้าที่
- ๓. นางประภากรรัตน์ เสี่ยงใส เจ้าหน้าที่

๓.๑๕ การพัฒนาข้าราชการครูและบุคลากรทางการศึกษา การดำเนินการที่เกี่ยวกับการบริหารงาน
บุคคล ให้เป็นไปตามกฎหมายว่าด้วยการนั้น ประกอบด้วย

- ๑. นางวงเดือน บุญมา หัวหน้า
- ๒. นางสาวศุภิมา กัญญาสุธรรม์ เจ้าหน้าที่
- ๓. นางประภากรรัตน์ เสี่ยงใส เจ้าหน้าที่
- ๔. นางรัตนภรณ์ เรือนสุภากร เจ้าหน้าที่

๔. กลุ่มบริหารทั่วไป มอบหมาย **นางสาวศุภิมา กัญญาสุธรรม์** หัวหน้าที่หัวหน้ากลุ่ม โดยแบ่งมอบงานดังนี้
๔.๑ งานธุรการ ดำเนินการเกี่ยวกับกรารรับส่ง การโต้ตอบ การเก็บหนังสือราชการ งานสารบรรณ
งานจดบันทึกการประชุม ประกอบด้วย

- ๑. นางสาวศุภิมา กัญญาสุธรรม์ หัวหน้า
- ๒. นางสาวณัฐชรี จำเมืองสิงห์ เจ้าหน้าที่
- ๓. นายณัฐพล ตาเจริญเมือง เจ้าหน้าที่

๔.๒ งานเลขานุการคณะกรรมการสถานศึกษาขั้นพื้นฐาน ประกอบด้วย

- ๑. นางประภากรรัตน์ เสี่ยงใส หัวหน้า
- ๒. นางวงเดือน บุญมา เจ้าหน้าที่
- ๓. นายณัฐพล ตาเจริญเมือง เจ้าหน้าที่
- ๔. นางสาวณัฐชรี จำเมืองสิงห์ เจ้าหน้าที่

/๔.๓ งานพัฒนา...

/๔.๖.๕ งานอาหาร...

๔.๖.๕ งานอาหารกลางวัน รับมอบเงิน มีหน้าที่ จัดเตรียมและจัดทำอาหารกลางวันให้กับผู้เรียน
ดูแล รักษา อุปกรณ์และภาชนะสำหรับประกอบอาหารกลางวันเลือกอาหาร ให้เหมาะสมกับโภชนาการในวันเรียน
ประกอบด้วย

- ๑. นางวงเดือน บุญมา หัวหน้า (อาหารกลางวัน)
- ๒. นางรัตนภรณ์ เรือนสุภากร หัวหน้า (นมโรงเรียน)
- ๓. คณะครูและบุคลากรทางการศึกษาทุกท่าน

๔.๖.๖ งานสหกรณ์โรงเรียน มีหน้าที่ ส่งเสริมให้ผู้เรียนมีและเข้าใจระบบสหกรณ์ จัดเตรียมและ
จัดหาสินค้าที่ตรงกับความต้องการของสมาชิก ความสุข กำกับดูแลการขอสินเชื่อ ตลอดจนระบบบัญชีรายวันและ
รายเดือน รายงานรายได้ ค่าไป และเงินปันผลให้สมาชิกทราบเมื่อสิ้นปีการศึกษา ป็นผลให้กับสมาชิกสหกรณ์
เมื่อสิ้นปีการศึกษา ประกอบด้วย

- ๑. นางวงเดือน บุญมา หัวหน้า
- ๒. นางโพธิรัตน์ โนนใจดี เจ้าหน้าที่

๔.๖.๗ งานอนามัยโรงเรียน ประกอบด้วย

- ๑. นางรัตนภรณ์ เรือนสุภากร หัวหน้า
- ๒. นางโพธิรัตน์ โนนใจดี เจ้าหน้าที่
- ๓. นางสาวกุลสุศรี ป่ารุ่งชัย เจ้าหน้าที่

๔.๖.๘ งานประชาสัมพันธ์การศึกษา ศึกษาความต้องการในการเผยแพร่ข่าวสารข้อมูลและผลงาน
ของสถานศึกษารวมทั้งความต้องการในการได้รับข่าวสารข้อมูลทางการศึกษาของชุมชนและวางแผนการ
ประชาสัมพันธ์ของสถานศึกษา โดยการมีส่วนร่วมของบุคคล ชุมชนองค์กรสถาบันและสื่อมวลชนในท้องถิ่น
ประกอบด้วย

- ๑. นางประภากรรัตน์ เสี่ยงใส หัวหน้า
- ๒. นางสาวณัฐชรี จำเมืองสิงห์ เจ้าหน้าที่
- ๓. นางโพธิรัตน์ โนนใจดี เจ้าหน้าที่
- ๔. นายณัฐพล ตาเจริญเมือง เจ้าหน้าที่

๔.๖.๙ งานทัศนศึกษา ประกอบด้วย

- ๑. นางวงเดือน บุญมา หัวหน้า (ระดับประถมศึกษา)
- ๒. นางประภากรรัตน์ เสี่ยงใส เจ้าหน้าที่
- ๓. นางรัตนภรณ์ เรือนสุภากร หัวหน้า (ระดับปฐมวัย)

๔.๗ งานประสานราชการกับเขตพื้นที่การศึกษาและหน่วยงานอื่น ประกอบด้วย

- ๑. นางวงเดือน บุญมา หัวหน้า
- ๒. นางประภากรรัตน์ เสี่ยงใส เจ้าหน้าที่
- ๓. นางรัตนภรณ์ เรือนสุภากร เจ้าหน้าที่
- ๔. นางสาวศุภิมา กัญญาสุธรรม์ เจ้าหน้าที่

๔.๘ งานส่งเสริมสนับสนุนและประสานงานสัมพันธ์ ชุมชน องค์กร หน่วยงานและสถาบันสังคมอื่นที่
จัดการศึกษา ประกอบด้วย

- ๑. นางวงเดือน บุญมา หัวหน้า
- ๒. นางโพธิรัตน์ โนนใจดี เจ้าหน้าที่
- ๓. นางประภากรรัตน์ เสี่ยงใส เจ้าหน้าที่
- ๔. นางรัตนภรณ์ เรือนสุภากร เจ้าหน้าที่

/๔.๙ งานจัดระบบ...

๔.๓ งานพัฒนาระบบเครือข่าย ข้อมูลสารสนเทศ และเทคโนโลยีสารสนเทศ ประกอบด้วย

- ๑. นางสาวศุภิมา กัญญาสุธรรม์ หัวหน้า
- ๒. นางสาวณัฐชรี จำเมืองสิงห์ เจ้าหน้าที่
- ๓. นายณัฐพล ตาเจริญเมือง เจ้าหน้าที่

๔.๔ งานจัดระบบการบริหารและรัตนบงกักร ประกอบด้วย

- ๑. นางวงเดือน บุญมา หัวหน้า
- ๒. นางสาวศุภิมา กัญญาสุธรรม์ เจ้าหน้าที่
- ๓. นางประภากรรัตน์ เสี่ยงใส เจ้าหน้าที่

๔.๕ งานอาคารสถานที่และสิ่งแวดล้อม ดูแล วางแผนการปรับปรุงอาคารสถานที่และสิ่งแวดล้อมใน
โรงเรียน ให้เหมาะสมและสอดคล้องกับกระบวนการเรียนการสอน ประกอบด้วย

- ๑. นางสาวศุภิมา กัญญาสุธรรม์ หัวหน้า
- ๒. นายสุพรรณ พลสะอาด เจ้าหน้าที่
- ๓. นายณัฐพล ตาเจริญเมือง เจ้าหน้าที่
- ๔. คณะครูและบุคลากรทางการศึกษาทุกท่าน

๔.๖ งานกิจกรรมนักเรียน

๔.๖.๑ งานปกครองนักเรียน มีหน้าที่ ควบคุม ดูแล พฤติกรรม การปฏิบัติตนของผู้เรียนให้เป็นไป
ตามกฎระเบียบของโรงเรียน ประสานงานกับผู้ปกครองเพื่อดูแล ช่วยเหลือ และปรับเปลี่ยนพฤติกรรมของผู้เรียนที่มี
ความประพฤติที่ไม่ดีประสงฆ์ ประกอบด้วย

- ๑. นางประภากรรัตน์ เสี่ยงใส หัวหน้า
- ๒. นางวงเดือน บุญมา เจ้าหน้าที่
- ๓. นายณัฐพล ตาเจริญเมือง เจ้าหน้าที่
- ๔. คณะครูและบุคลากรทางการศึกษาทุกท่าน

๔.๖.๒ งานระบบดูแลช่วยเหลือนักเรียน ประกอบด้วย

- ๑. นางรัตนภรณ์ เรือนสุภากร หัวหน้า
- ๒. นายณัฐพล ตาเจริญเมือง เจ้าหน้าที่
- ๓. นางสาวณัฐชรี จำเมืองสิงห์ เจ้าหน้าที่
- ๔. ครูประจำชั้นทุกชั้น เจ้าหน้าที่

๔.๖.๓ งานส่งเสริมประชาธิปไตย ปลูกฝัง และส่งเสริมให้ผู้เรียนได้ใช้วิถีชีวิตประชาธิปไตยส่งเสริม
ให้ผู้เรียนเป็นผู้นำที่ดีของตนเอง มีระเบียบวินัย และรู้จักการทำงานร่วมกับผู้อื่นปลูกฝังค่านิยมอันดีงาม
เกี่ยวกับประชาธิปไตย ประกอบด้วย

- ๑. นายณัฐพล ตาเจริญเมือง หัวหน้า
- ๒. นางสาวกุลสุศรี ป่ารุ่งชัย เจ้าหน้าที่
- ๓. นางสาวณัฐชรี จำเมืองสิงห์ เจ้าหน้าที่
- ๔. คณะครูและบุคลากรทางการศึกษาทุกท่าน

๔.๖.๔ งานยาเสพติด ประกอบด้วย

- ๑. นางวงเดือน บุญมา หัวหน้า
- ๒. นางสาวณัฐชรี จำเมืองสิงห์ เจ้าหน้าที่
- ๓. นายณัฐพล ตาเจริญเมือง เจ้าหน้าที่
- ๔. คณะครูและบุคลากรทางการศึกษาทุกท่าน

๔.๙ งานจัดระบบควบคุมภายในหน่วยงาน วิเคราะห์สภาพปัจจุบัน ปัญหาตามโครงสร้างและการกิจ
สถานศึกษา ดำเนินการควบคุมตามหลักเกณฑ์ มาตรฐานและวิธีการที่สำนักงานตรวจเงินแผ่นดินกำหนด ประกอบด้วย

- ๑. นางสาวศุภิมา กัญญาสุธรรม์ หัวหน้า
- ๒. นางรัตนภรณ์ เรือนสุภากร เจ้าหน้าที่
- ๓. นางวงเดือน บุญมา เจ้าหน้าที่
- ๓. นางประภากรรัตน์ เสี่ยงใส เจ้าหน้าที่

๔.๑๐ งานบริการสาธารณะ จัดระบบข้อมูลข่าวสารของสถานศึกษาเพื่อให้บริการต่อสาธารณชนและ
ระบบการให้บริการแก่สาธารณชนให้มีประสิทธิภาพ เกิดความพึงพอใจต่อผู้มารับบริการ ประกอบด้วย

- ๑. นางสาวศุภิมา กัญญาสุธรรม์ หัวหน้า
- ๑. นางวงเดือน บุญมา เจ้าหน้าที่
- ๒. นางโพธิรัตน์ โนนใจดี เจ้าหน้าที่
- ๓. นางประภากรรัตน์ เสี่ยงใส เจ้าหน้าที่
- ๔. นางสาวณัฐชรี จำเมืองสิงห์ เจ้าหน้าที่

ขอให้ผู้ที่เกี่ยวข้องแจ้งถึง ปฏิทินที่อย่างเต็มความสามารถ เพื่อประโยชน์สูงสุดและนับถือผลดีต่อ
นักเรียนและราชการต่อไป

ทั้งนี้ ตั้งแต่วันที่ เป็นต้นไป

สั่ง ณ วันที่ ๑๖ มกราคม พ.ศ. ๒๕๖๘

(นางสาวณัฐชรี นรินทร์ อภิวงค์จัน)
ตำแหน่งผู้อำนวยการโรงเรียนบ้านจำเอน

การส่งเสริมการเรียนรู้ การคิด และการสื่อสารสู่การกระทำที่ สร้างสรรค์



ปลูกฝังคุณธรรม จริยธรรม



การส่งเสริมการรักชาติ ศาสน์ กษัตริย์



การเรียนรู้เท่าทันเทคโนโลยีในรูปแบบใหม่



การมีส่วนร่วมหน่วยงาน องค์กรที่เกี่ยวข้อง



ผลงานเชิงประจักษ์





มูลนิธิสมเด็จพระเทพรัตนราชสุดา

บ้าน



นักวิทยาศาสตร์น้อย

ประถมศึกษา

โรงเรียนคุณภาพมาตรฐานกิจกรรมวิทยาศาสตร์สำหรับเด็กประถมศึกษา

“บ้านนักวิทยาศาสตร์น้อย”

ตามพระราชดำริสมเด็จพระกนิษฐาธิราชเจ้า กรมสมเด็จพระเทพรัตนราชสุดาฯ สยามบรมราชกุมารี

รอบที่ 1 ปีการศึกษา 2567-2569



สำนักงานคณะกรรมการ
การศึกษาขั้นพื้นฐาน



สถาบันส่งเสริมการสอน
วิทยาศาสตร์และเทคโนโลยี



NANMEEBOOKS



NSTDA



NSM



B.GRIMM
SINCE 1878





เลขที่ สพท. ๒๕๖๐๔/๒๕๖๗

สำนักงานคณะกรรมการการศึกษาขั้นพื้นฐาน

ขอมอบเกียรติบัตรฉบับนี้เพื่อแสดงว่า

โรงเรียนบ้านจำบอน

เป็นสถานศึกษาที่มีจำนวนนักเรียนได้คะแนนการทดสอบทางการศึกษาระดับชาตินิยมขั้นพื้นฐาน (O-NET) ปีการศึกษา ๒๕๖๖ รายวิชาภาษาไทย ระดับชั้นประถมศึกษาปีที่ ๖ ตั้งแต่ร้อยละ ๕๐ ขึ้นไป มากกว่าครึ่งหนึ่งของจำนวนนักเรียนที่เข้าสอบ ขออวยพรให้ประสบความสำเร็จก้าวหน้าตลอดไป

ให้ไว้ ณ วันที่ ๑๐ มิถุนายน พุทธศักราช ๒๕๖๗

ว่าที่ร้อยตรี  (ธน วังจันทา)

เลขาธิการคณะกรรมการการศึกษาขั้นพื้นฐาน

๒. การจัดส่งผลงานนวัตกรรมการจัดการศึกษาและวิธีการบริหารจัดการโรงเรียนขนาดเล็ก
 - ๒.๑ ตามที่ สพฐ. ได้แจ้งเรื่องการจัดส่งผลงานนวัตกรรมจัดการศึกษา และ วิธีการบริหารจัดการโรงเรียนขนาดเล็ก โดยให้ สพท. คัดเลือกโรงเรียนขนาดเล็กในสังกัดที่มีความโดดเด่น และจัดส่งผลงานระดับสถานศึกษาได้ สพท. ละไม่เกิน ๕ ผลงาน ตามคุณสมบัติที่กำหนดคือ
 - ๑) มีผลการประเมินความสามารถด้านการอ่านของผู้เรียน (RT) มีผลการทดสอบความสามารถพื้นฐานระดับชาติ (NT) อยู่ในระดับดีมาก และมีผลการทดสอบทางการศึกษาระดับชาตินิยมขั้นพื้นฐาน (O-NET) อยู่ในระดับสูงกว่าระดับค่าเฉลี่ยระดับประเทศ และ/หรือ
 - ๒) ผู้เรียนมีคุณลักษณะที่พึงประสงค์ตามหลักสูตรสถานศึกษาเป็นไปตามเป้าหมายที่สถานศึกษา กำหนดเชิงประจักษ์ ได้แก่ /รักษาดี ศาสน์ กษัตริย์ /ชื่อเสียงสุจริต /มีวินัย /ใฝ่เรียนรู้ /อยู่อย่างพอเพียง /มุ่งมั่นในการทำงาน /รักความเป็นไทย /มีจิตสาธารณะ (๘ ข้อ)
 - ๓) โดยให้สถานศึกษาจัดทำคลิปสั้น (YouTube) ระยะเวลาไม่เกิน ๕ นาที เพื่อนำเสนอวิธีการจัดการศึกษา และ/หรือ วิธีการบริหารจัดการของโรงเรียนขนาดเล็ก ที่ประสบผลสำเร็จเป็นเชิงประจักษ์
 - ๒.๒ สพท. ได้แจ้งโรงเรียนขนาดเล็กในสังกัดร่วมจัดส่งผลงานฯ ดังกล่าว เพื่อคัดเลือกและจัดส่งผลงานในวันขึ้นต้นแบบไปยัง สพฐ. เพื่อเผยแพร่ประชาสัมพันธ์ในรายการพหุศาสตร์ข่าว สพฐ. โดยได้รับผลงานในวันที่ ๓๐ พฤษภาคม ๒๕๖๘
 - ๒.๓ ในกรณี มีโรงเรียนในสังกัดได้ร่วมจัดส่งผลงาน จำนวน ๔ โรงเรียน ได้แก่ ร.ร. วัดบ้านเวียง / ร.ร. วัดหนองหม่น / ร.ร. วัดป่าแดด / ร.ร. บ้านจำบอน ซึ่งทาง สพท. ได้จัดส่งผลงานของทั้ง ๔ โรงเรียน ไปยัง สพฐ. เรียบร้อยแล้ว ทั้งนี้ โรงเรียนที่จัดส่งผลงาน สพฐ. จะทำการคัดเลือกผลงานที่มีความโดดเด่น สามารถเป็นนวัตกรรมหรือเป็นต้นแบบ สพฐ. จักประกาศยกย่องเพื่อเป็นขวัญและกำลังใจทั้งระดับสถานศึกษาและระดับ สพท. ในเดือนกันยายน ๒๕๖๘ และจะได้รับประกาศเกียรติคุณจาก สพฐ. ทุกโรงเรียน
 - ๒.๔ สำหรับ สพท. ลำพูน เขต ๑ ดำเนินการจัดทำประกาศให้กับโรงเรียนที่จัดส่งผลงานทั้ง ๔ โรงเรียนเพื่อเป็นขวัญและกำลังใจในการดำเนินงาน
๓. การขับเคลื่อนการบริหารจัดการโรงเรียนขนาดเล็ก ประจำปีงบประมาณ พ.ศ. ๒๕๖๘ สพท. มีงบประมาณสนับสนุนให้โรงเรียนขนาดเล็กแต่ละเครือข่าย จำนวน ๔ เครือข่าย เป็นเงิน จำนวน ๑๘,๐๐๐ บาท เพื่อใช้ในด้านยกระดับคุณภาพและมาตรฐานการศึกษา
๔. การจัดส่งคำพาดหัวรับ - ส่งนักเรียน ภาคเรียนที่ ๑/๒๕๖๘ อยู่ระหว่างดำเนินการตรวจสอบข้อมูลนักเรียนที่ได้รับการสนับสนุนงบประมาณในการเดินทางไปเรียนรวมเป็นรายบุคคล และตรวจสอบแก้ไขระยะทางไป-กลับ ตามจริง

ผลงานเชิงประจักษ์



ผลงานเชิงประจักษ์



ผลงานเชิงประจักษ์



ประชุมคณะครู บุคลากร นักเรียน และผู้ปกครอง เพื่อวิเคราะห์สภาพปัญหา กำหนดเป้าหมาย และแนวทางการพัฒนา รวมทั้งสร้างความตระหนักถึงความสำคัญของปัญหา และความจำเป็นในการพัฒนา



การจัดอบรมพัฒนาครูและบุคลากร



การนิเทศชั้นเรียน



กิจกรรมชุมชนการเรียนรู้ทางวิชาชีพ (Professional Learning Community: PLC)



โครงการยกระดับผลสัมฤทธิ์ทางการเรียน



การติดตามและแก้ปัญหา



การเผยแพร่นวัตกรรม

 **โรงเรียนบ้านจำบอน** ได้เพิ่ม
รูปภาพใหม่ 1 รูป
เมื่อสักครู่ · 🌐



ดูข้อมูลเชิงลึกและโฆษณา

โปรโมทโพสต์

👍 โรงเรียนบ้านจำบอน

👍 🗨️ 🔄 📌 📄 📁 📂 📃 📄 📅 📆 📇 📈 📉 📊 📋 📌 📍 📎 📏 📐 📑 📒 📓 📔 📕 📖 📗 📘 📙 📚 📛 📜 📝 📞 📟 📠 📡 📢 📣 📤 📥 📦 📧 📨 📩 📪 📫 📬 📭 📮 📯 📰 📱 📲 📳 📴 📵 📶 📷 📸 📹 📺 📻 📼 📽 📾 📿 📻 📼 📽 📾 📿



**การพัฒนารูปแบบการบริหารจัดการแบบมีส่วนร่วม
ONE QTEAM PAR**